

INFORMACJA O SYTUACJI HYDROLOGICZNO–METEOROLOGICZNEJ W POLSCE z dnia 13 września 2023 r.

1. Ostrzeżenia hydrologiczne

W dniu 13 września 2023 r. (na godz. 11:00) **nie obowiązują ostrzeżenia hydrologiczne**¹.

2. Ostrzeżenia meteorologiczne

W dniu 13 września 2023 r. (na godz. 11:00) obowiązują **ostrzeżenia meteorologiczne¹ 1 stopnia** dotyczące **burz z gradem** dla obszarów:

– **województwo kujawsko-pomorskie** (pow. aleksandrowski, brodnicki, bydgoski, chełmiński, golubsko-dobrzyński, grudziądzki, inowrocławski, lipnowski, mogileński, nakielski, radziejowski, rypiński, sępoleński, świecki, toruński, tucholski, wąbrzeski, włocławski, żniński, Bydgoszcz, Grudziądz, Toruń, Włocławek), **województwo pomorskie** (pow. bytowski, chojnicki, człuchowski, gdański, kartuski, kościerski, kwidzyński, lęborski, malborski, nowodworski, pucki, słupski, starogardzki, tczewski, wejherowski, sztumski, Gdańsk, Gdynia, Słupsk, Sopot), **województwo warmińsko-mazurskie** (pow. braniewski, elbląski, iławski, nowomiejski, ostródzki, Elbląg), **województwo wielkopolskie** (pow. chodzieski, czarnkowsko-trzcianecki, gnieźnieński, grodziski, kołski, koniński, kościański, leszczyński, międzychodzki, nowotomyski, obornicki, pilski, poznański, słupecki, szamotulski, średzki, śremski, wągrowiecki, wolsztyński, wrzesiński, złotowski, Konin, Leszno, Poznań), **województwo zachodniopomorskie** (pow. szczecinecki, wałecki) – od godz. 12:00 dnia 13.09.2023 r. do godz. 20:00 dnia 13.09.2023 r.;

Prognozowane są burze, którym miejscami będą towarzyszyć silne opady deszczu od 15 mm do 25 mm, lokalnie do 35 mm oraz porywy wiatru do 75 km/h. Miejscami grad.

– **województwo lubelskie** (pow. bialski, janowski, kraśnicki, lubartowski, lubelski, łęczyński, łukowski, opolski, parczewski, puławski, radzyński, rycki, świdnicki, włodawski, Biała Podlaska, Lublin), **województwo małopolskie** (pow. brzeski, dąbrowski, gorlicki, nowosądecki, tarnowski, Nowy Sącz, Tarnów), **województwo mazowieckie** (pow. garwoliński, kozienicki, lipski, łosicki, miński, ostrowski, otwocki, siedlecki, sokołowski, węgrowski, zwoleński, Siedlce), **województwo podkarpackie** (pow. dębicki, kolbuszowski, mielecki, niżański, ropczycko-sędziszowski, stalowowolski, tarnobrzeski, Tarnobrzeg), **województwo podlaskie** (pow. augustowski, białostocki, bielski, grajewski, hajnowski, moniecki, sejneński, siemiatycki, sokólski, suwalski, wysokomazowiecki, zambrowski, Białystok, Suwałki), **województwo świętokrzyskie** (pow. opatowski, ostrowiecki, sandomierski, staszowski, etcki, olecki, gołdapski) – od godz. 20:00 dnia 13.09.2023 r. do godz. 02:00 dnia 14.09.2023 r.;

Prognozowane są burze, którym miejscami będą towarzyszyć silne opady deszczu od 15 mm do 20 mm oraz porywy wiatru do 75 km/h. Miejscami grad.

– **województwo dolnośląskie** (pow. dzierżoniowski, kłodzki, milicki, oleśnicki, oławski, strzeliński, trzebnicki, wrocławski, ząbkowicki, Wrocław), **województwo opolskie** (pow. brzeski, namysłowski, nyski), **województwo wielkopolskie** (pow. gostyński, jarociński, kaliski, kępiński, krotoszyński, ostrowski, ostrzeszowski, pleszewski, rawicki, turecki, Kalisz) – od godz. 15:00 dnia 13.09.2023 r. do godz. 20:00 dnia 13.09.2023 r.;

Prognozowane są burze, które miejscami będą tworzyć silne opady deszczu od 15 mm do 25 mm oraz porywy wiatru do 75 km/h. Miejscami grad.

– **województwo mazowieckie** (pow. ciechanowski, gostyniński, legionowski, makowski, mławski, nowodworski, ostrołęcki, płocki, płoński, przasnyski, pułtuski, sierpecki, sochaczewski, warszawski zachodni, wołomiński, wyszkowski, żuromiński, Ostrołęka, Płock, Warszawa), **województwo podlaskie** (pow. kolneński, łomżyński, łomża), **województwo warmińsko-mazurskie** (pow. bartoszycki, działdowski, giżycki, kętrzyński, lidzbarski, mrągowski, nidzicki, olsztyński, piski, szczycieński, węgorzewski, Olsztyn) – od godz. 17:00 dnia 13.09.2023 r. do godz. 00:00 dnia 14.09.2023 r.;

Prognozowane są burze, którym miejscami będą towarzyszyć silne opady deszczu od 15 mm do 20 mm oraz porywy wiatru do 85 km/h. Miejscami grad.

– **województwo łódzkie** (pow. bełchatowski, kutnowski, łaski, łęczycki, łowicki, łódzki wschodni, opoczyński, pabianicki, pajęczański, piotrkowski, poddębicki, radomszczański, rawski, sieradzki, skierniewicki, tomaszowski, wieluński, wieruszowski, zduńskowolski, zgierski, brzeziński, Łódź, Piotrków Trybunalski, Skierniewice), **województwo małopolskie** (pow. bocheński, chrzanowski, krakowski, limanowski, miechowski, myślenicki, nowotarski, olkuski, oświęcimski, proszowicki, suski, tatrzański, wadowicki, wielicki, Kraków), **województwo mazowieckie** (pow. białobrzegi, grodziski, grójecki, piaseczyński, pruszkowski, przysuski, radomski, szydłowiecki, żyrardowski, Radom), **województwo opolskie** (pow. głubczycki, kędzierzyńsko-kozielski, kluczborski, krapkowicki, oleski, opolski, prudnicki, strzelecki, Opole), **województwo śląskie** (pow. będziński, bielski, cieszyński, częstochowski, gliwicki, kłobucki, lubliniecki, mikołowski, myszkowski, pszczyński, raciborski, rybnicki, tarnogórski, bieruńsko-lędziński, wodzisławski, zawierciański, żywiecki, Bielsko-Biała, Bytom, Chorzów, Częstochowa, Dąbrowa Górnicza, Gliwice, Jastrzębie-Zdrój, Jaworzno, Katowice, Mysłowice, Piekary Śląskie, Ruda Śląska, Rybnik, Siemianowice Śląskie, Sosnowiec, Świętochłowice, Tychy, Zabrze, Żory), **województwo świętokrzyskie** (pow. buski, jędrzejowski, kazimierski, kielecki, konecki, pińczowski, skarżyski, starachowicki, włoszczowski, Kielce) – od godz. 17:00 dnia 13.09.2023 r. do godz. 00:00 dnia 14.09.2023 r.;

Prognozowane są burze, którym miejscami będą towarzyszyć silne opady deszczu od 20 mm do 25 mm oraz porywy wiatru do 75 km/h. Miejscami grad.

– **województwo zachodniopomorskie** (pow. białogardzki, choszczeński, drawski, goleniowski, gryficki, gryfiński, kamieński, kołobrzeski, koszaliński, myśliborski, policki, pyrzycki, sławieński, stargardzki, świdwiński, łobeski, Koszalin, Szczecin, Świnoujście) – od godz. 04:00 dnia 13.09.2023 r. do godz. 12:00 dnia 13.09.2023 r.;

Prognozowane są burze, którym miejscami będą towarzyszyć silne opady deszczu od 15 mm do 25 mm oraz porywy wiatru do 70 km/h. Miejscami grad.

W dniu 13 września 2023 r. (na godz. 11:00) obowiązują **ostrzeżenia meteorologiczne¹ 1 stopnia** dotyczące **upału** dla obszarów:

– **województwo dolnośląskie** (pow. bolesławiecki, głogowski, górowski, legnicki, lubiński, milicki, oleśnicki, oławski, polkowicki, strzeliński, średzki, trzebnicki, wołowski, wrocławski, zgorzelecki, Legnica, Wrocław), **województwo kujawsko-pomorskie** (pow. bydgoski, nakielski, sępoleński, świecki, tucholski, żniński, Bydgoszcz), **województwo lubuskie** (wszystkie powiaty), **województwo wielkopolskie** (pow. chodzieski, czarnkowsko-trzcianecki, gnieźnieński, gostyński, grodziski, jarociński, kościański, krotoszyński, leszczyński, międzychodzki, nowotomyski, obornicki, pilski, poznański, rawicki, szamotulski, średzki, śremski, wągrowiecki, wolsztyński, wrzesiński, złotowski, Leszno, Poznań), **województwo zachodniopomorskie** (pow. choszczeński, myśliborski, wałecki) – od godz. 14:00 dnia 11.09.2023 r. do godz. 17:00 dnia 12.09.2023 r.;

Prognozuje się upał. Temperatura maksymalna w dzień od 29°C do 31°C. Temperatura minimalna w nocy od 13°C do 16°C.

– **województwo kujawsko-pomorskie** (pow. aleksandrowski, brodnicki, chełmiński, golubsko-dobrzyński, grudziądzki, inowrocławski, lipnowski, mogileński, radziejowski, rypiński, toruński, wąbrzeski, włocławski, Grudziądz, Toruń, Włocławek), **województwo łódzkie** (pow. kutnowski, łaski, łęczycki, łódzki wschodni, pabianicki, poddębicki, sieradzki, wieluński, wieruszowski, zduńskowolski, zgierski, Łódź), **województwo opolskie** (pow.

brzeski, kluczborski, krapkowicki, namysłowski, oleski, opolski, strzelecki, Opole), **województwo wielkopolskie** (pow. kaliski, kępiński, kolski, koniński, ostrowski, ostrzeszowski, pleszewski, słupecki, turecki, Kalisz, Konin) – od godz. 14:00 dnia 11.09.2023 r. do godz. 18:00 dnia 13.09.2023 r.;

Prognozuje się upał. Temperatura maksymalna w dzień od 28°C do 31°C. Temperatura minimalna w nocy od 14°C do 17°C.

– **województwo łódzkie** (pow. bełchatowski, łowicki, opoczyński, pajęczański, piotrkowski, radomszczański, rawski, skierniewicki, tomaszowski, brzeziński, Piotrków Trybunalski, Skierniewice), **województwo mazowieckie** (pow. białobrzeski, ciechanowski, garwoliński, gostyniński, grodziski, grójecki, kozienicki, legionowski, lipski, makowski, miński, mławski, nowodworski, ostrołęcki, otwocki, piaseczyński, płocki, płoński, pruszkowski, przasnyski, przysuski, pułtuski, radomski, sierpecki, sochaczewski, szydłowiecki, warszawski zachodni, węgrowski, wołomiński, wyszkowski, zwoleński, żuromiński, żyrardowski, Ostrołęka, Płock, Radom, Warszawa) – od godz. 14:00 dnia 11.09.2023 r. do godz. 18:00 dnia 13.09.2023 r.;

Prognozuje się upał. Temperatura maksymalna w dzień od 28°C do 31°C. Temperatura minimalna w nocy od 13°C do 16°C.



ŹRÓDŁO: IMGW-PIB

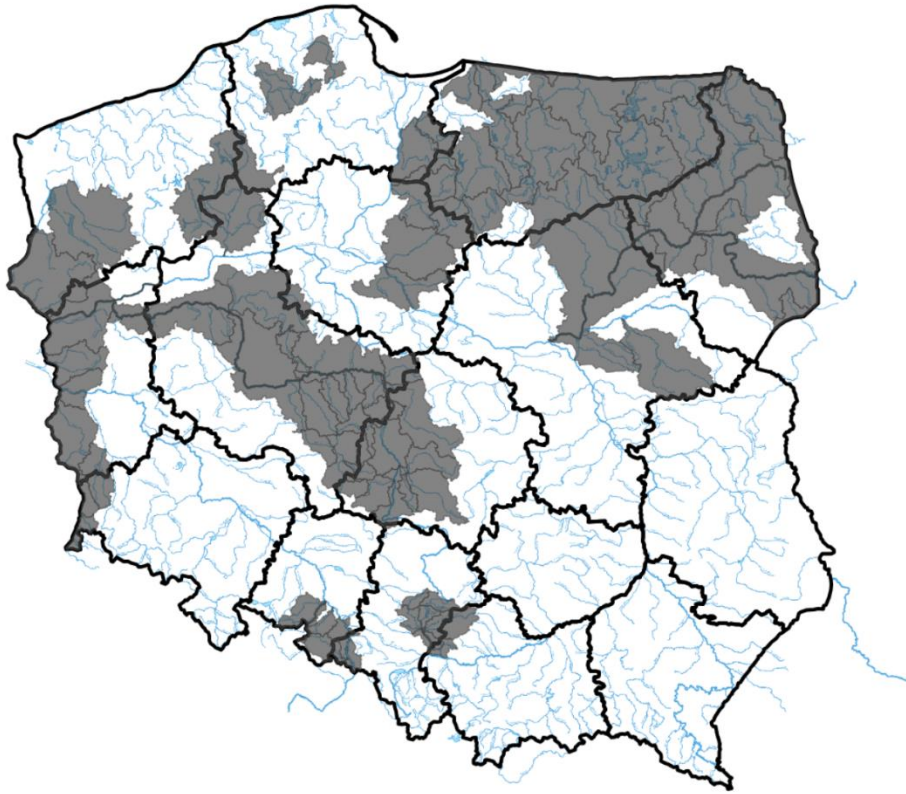
3. Ostrzeżenia dotyczące suszy

W dniu 13 września 2023 r. (na godz. 11:00) obowiązują **ostrzeżenia dotyczące suszy hydrologicznej**¹.

W kolejnych dniach spodziewane jest dalsze utrzymywanie się przepływów wody poniżej SNQ w następujących obszarach:

- **Ina i Płonia** – od 22.05.2023 do odwołania;
- **Noteć Dolna** – od 29.05.2023 do odwołania;
- **Czarna Wielka** – od 29.05.2023 do odwołania;

- **Tążyzna** – od 2.06.2023 do odwołania;
- **zlewnia Przemszy i przyrzecza Wisły** – od 5.06.2023 do odwołania;
- **Górna część zlewni rzeki Elbląg** – od 5.06.2023 do odwołania;
- **Drwęca Warmińska** – od 08.06.2023 do odwołania;
- **Warta dolna od Noteci do ujścia** – od 11.06.2023 do odwołania;
- **Przyrzecze Warty dolnej od Noteci do ujścia** – od 11.06.2023 do odwołania;
- **Warta środkowa od Zbiornika Jeziorsko do Wełny** – od 11.06.2023 do odwołania;
- **Drwęca od Rypienicy do ujścia** – od 13.06.2023 do odwołania;
- **Warta środkowa od Zb. Jeziorsko do Rgilewki, Warta środkowa od Rgilewki do Proсны, Rgilewka, Kiełbaska, Powa, Bawół, Wrześnica, Warta środkowa od Proсны do Wełny** – od 13.06.2023 do odwołania;
- **zlewnia dolnej Narwi** – od 14.06.2023 do odwołania;
- **Łużyca, Proсна środkowa, Ołobok, Swędrnia, Proсна dolna** – od 15.06.2023 do odwołania;
- **Warta środkowa od Wełny do Noteci** – od 16.06.2023 do odwołania;
- **Wełna** – od 16.06.2023 do odwołania;
- **Biebrza, Niemen** – od 19.06.2023 do odwołania;
- **Odra dolna od Warty do Gryfina** – od 22.06.2023 do odwołania;
- **Gwda** – od 22.06.2023 do odwołania;
- **Warta górna od Liswarty do Widawki, Oleśnica, Grabia, Nieciecz, Widawka, Warta górna od Widawki do Zb. Jeziorsko** – od 22.06.2023 do odwołania;
- **Łeba od źródła do Lęborka** – od 28.06.2023 do odwołania;
- **Bauda** – od 28.06.2023 do odwołania;
- **Drwęca od Welu do Rypienicy** – od 28.06.2023 do odwołania;
- **Odra od ujścia Bobru do Białej Góry, Odra od Białej Góry do Słubic** – od 01.07.2023 do odwołania;
- **Odra dolna od Warty do Gryfina** – od 09.07.2023 do odwołania;
- **Nysa Łużycka i zlewnie jej dopływów od Zgorzelca** – od 10.07.2023 do odwołania;
- **zlewnie prawostronnych dopływów Nysy Łużyckiej od granicy RP do Zgorzelca** – od 15.07.2023 do odwołania;
- **zlewnie lewostronnych dopływów Odry od Psiny do Osobłogi** – od 15.07.2023 do odwołania;
- **Pastęka od źródła do Wałszy** – od 16.07.2023 do odwołania;
- **Górny Ełk, Górna Lega, Pisa, Węgorapa** – od 19.07.2023 do odwołania;
- **Mień** – od 20.07.2023 do odwołania;
- **Słupia od źródła do Skotawy** – od 23.07.2023 do odwołania;
- **Osa** – od 24.07.2023 do odwołania;
- **Wel** – od 26.07.2023 do odwołania;
- **Drwęca od źródła do Welu** – od 26.07.2023 do odwołania;
- **Drwęca od Welu do Rypienicy** – od 26.07.2023 do odwołania;
- **zlewnia Liwca** – od 1.08.2023 do odwołania;
- **Pastęka od Wałszy do ujścia, Banówka i Świeża** – od 02.08.2023 do odwołania;
- **Górna Narew, Środkowa Narew, Leśna** – od 21.08.2023 do odwołania;
- **Nogat** – od 21.08.2023 do odwołania;
- **Przyrzecze Warty środkowej od Wełny do Noteci** – od 28.08.2023 do odwołania;
- **Zlewnia Łyny** – od 11.09.2023 do odwołania;
- **Ner** – od 12.09.2023 do odwołania.



ŹRÓDŁO: IMGW-PIB

Uwaga! Ostrzeżenia wydawane są w sytuacji, gdy aktualne lub prognozowane wartości przepływu na stacjach wodowskazowych uznanych za reprezentatywne układają się poniżej SNQ przez minimum 10 dni.

¹ Źródłem prezentowanych danych są informacje zbierane i przetwarzane przez państwową służbę hydrologiczno-meteorologiczną, którymi rozporządza „IMGW-PIB”.

4. Przekroczenia stanów alarmowych i ostrzegawczych

W dniu 13 września 2023 r. (na godz. 11:00) nie zanotowano przekroczeń stanu ostrzegawczego i alarmowego.

Zanotowano opadów o dużej wydajności:

OPADY O DUŻEJ WYDAJNOŚCI NA STACJACH METEOROLOGICZNYCH IMGW-PIB						
Województwo	Wartość maksymalnej sumy dobowej opadu*	Stacja, na której wystąpiła maksymalna suma dobową opadu*	Liczba stacji z sumą opadu powyżej 20 mm	Liczba wszystkich stacji, na których wystąpił opad	Udział procentowy stacji z sumą opadu powyżej 20 mm	Udział procentowy stacji, na których wystąpił opad
	[mm]	-	-	-	[%]	[%]
dolnośląskie	-	-	0	0	0	0
kujawsko-pomorskie	-	-	0	0	0	0
lubelskie	-	-	0	0	0	0
lubuskie	-	-	0	2	0	18
łódzkie	-	-	0	1	0	4
małopolskie	-	-	0	0	0	0
mazowieckie	-	-	0	0	0	0

opolskie	-	-	0	0	0	0
podkarpackie	-	-	0	0	0	0
podlaskie	-	-	0	1	0	3
pomorskie	-	-	0	0	0	0
śląskie	-	-	0	0	0	0
świętokrzyskie	-	-	0	1	0	3
warmińsko-mazurskie	-	-	0	2	0	8
wielkopolskie	-	-	0	0	0	0
zachodniopomorskie	23	WOLIN	1	15	4	60

* Podawany jest w przypadku wystąpienia dobowej sumy opadu większej bądź równej 20 mm

5. Pogotowia i alarmy przeciwpowodziowe.

Brak.

6. Informacja o zagrożeniach.

Brak.

7. Wskazanie działań niezbędnych do podjęcia w ciągu najbliższej doby.

Brak.

8. Aktualna sytuacja hydrologiczna

Dorzecze Wisły

Stany wody w dorzeczu Wisły układają się głównie w strefie wody niskiej i średniej. Stan średni obserwowano na Nidzie, Bystrzycy, Tyśmienicy, Supraśli, Krznie i Brdzie oraz lokalnie na Wiśle, Przemyślu, Sole, Skawie, Rabie, Dunajcu, Popradzie, Sanie, Kamiennej, Wieprzu, Liwcu, Wkrze, Bzurze i Drwęcy.

Dorzecze Odry

Stany wody w dorzeczu Odry układają się głównie w strefie wody niskiej i średniej. Stan średni obserwowano na Baryczy i Gwdzie oraz lokalnie na Odrze, Małej Panwi, Nysie Kłodzkiej, Bystrzycy, Strzegomce, Widawie, Bobrze, Kwisie, Nysie Łużyckiej i Prośnie. Stan wysoki obserwowano lokalnie na Bobrze i Noteci.

Dorzecza rzek Przymorza, Pregoty i Niemna

Stany wody w dorzeczach rzek Przymorza, Pregoty i Niemna układają się w strefie wody niskiej, lokalnie średniej. Stan średni zanotowano na Łebie oraz lokalnie na Pasłęce i Łynie.

Morze Bałtyckie, Zalew Szczeciński i Zalew Wiślany

Poziom wody na stacjach morskich układa się w strefie wody średniej.

Obszar administrowany przez RZGW w Białymstoku

W ciągu ostatniej doby na obszarze administrowanym przez RZGW w Białymstoku nie odnotowano opadów atmosferycznych powyżej 20 mm.

W zlewni **Narwi i Biebrzy** odnotowano stabilizację i niewielkie wahania związane z pracą urządzeń hydrotechnicznych. Największy spadek odnotowano na SW Orzycz. rz. Orz 14 cm. Stany wód utrzymują się w strefie wody średniej i niskiej.

W zlewni **Łyny i Węgorapy** obserwowano stabilizację i niewielkie wahania związane z pracą urządzeń hydrotechnicznych. Największy spadek odnotowano na SW Mieduniszki rz. Węgorapa 12 cm. Stany wód utrzymują się w strefie wody średniej i niskiej punktowo wysokiej.

Na **Wielkich Jeziorach Mazurskich** stany wód utrzymują się w strefie wody średniej i niskiej.

W ciągu okresu prognostycznego w zlewni **Narwi i Biebrzy** przewiduje się stabilizację i spadki oraz niewielkie wahania związane z pracą urządzeń hydrotechnicznych. Stany wód utrzymają się w strefie wody średniej i niskiej.

W ciągu okresu prognostycznego w zlewni **Łyny i Węgorapy** przewiduje się lokalne stabilizacje oraz wahania związane z pracą urządzeń hydrotechnicznych. Stany wód utrzymają się w strefie wody średniej i niskiej, punktowo wysokiej.

Na najbliższą dobę IMGW-PIB prognozuje w dzień zachmurzenie małe i umiarkowane, po południu i wieczorem wzrastające do dużego z przelotnymi opadami deszczu i burzami, lokalnie z gradem. Wysokość opadów w czasie burz od 15 mm do 20 mm. Temperatura maksymalna od 28°C do 30°C. Wiatr słaby, okresami umiarkowany, z kierunków południowych. W czasie burz porywy do 85 km/h. W nocy zachmurzenie duże z większymi przejaśnieniami. Przelotne opady deszczu i burze. Wysokość opadów w czasie burz do 20 mm. Temperatura minimalna od 14°C do 16°C. Wiatr słaby, okresami umiarkowany, z kierunków zachodnich. Początkowo w czasie burz możliwe porywy do 80 km/h.

Obszar administrowany przez RZGW w Bydgoszczy

W ciągu minionej doby 06:00-06:00 UTC w regionie wodnym Noteci odnotowano śladowe ilości opadu poniżej 1 mm.

W zlewni rzeki **Noteci** stany wody układają się w strefie stanów niskich oraz średnich, lokalnie wysokich.

Na Kanale Bydgoskim odnotowano lokalny spadek 16 cm na SW Czyżkówko i 4 cm na SW Prądy, a także wzrosty 4 cm na SW Osowa Góra i SW Józefinki.

Na rzece Dolnej Skanalizowanej Noteci od m. Nakło nad Notecią do m. Ujście zaobserwowano lokalny wzrost do 4 cm na SW Gromadno, strefa stanów niskich, średnich, lokalnie wysokich.

Poniżej m. Ujście, na pozostałym odcinku DSN wystąpił lokalny spadek do 36 cm na SW Drawsko w wyniku zakończenia prac konserwacyjnych w obrębie SW Wieleń, a także spadki 6 cm na SW Wieleń, 4 cm na SW Rosko i SW Wrzeszczyna, strefa stanów niskich i średnich.

Na rzece Noteci swobodnie płynącej odnotowano spadki sięgające 13 cm w m. Krzyż Wilkp., strefa stanów niskich.

Na rzece Górnej Skanalizowanej Noteci zarejestrowano stabilizację oraz lokalny spadki 8 cm na SW Łochowo i 6 cm na SW Dębinek Pn., strefa stanów niskich i średnich.

W ciągu minionej doby, **na dopływach**, stany rzek układały się w strefie stanów niskich oraz średnich.

W zlewni rzeki Łobżonka wystąpiła stabilizacja, strefa stanów niskich.

W zlewni rzeki Gwdy, na górnym odcinku zarejestrowano spadek 10 cm z okresowym wahaniami do 17 cm, strefa stanów średnich. Na dolnym odcinku wzrost sięgający 7 cm, strefa stanów średnich.

W zlewni rzeki Drawy zarejestrowano stabilizację z tendencją spadku, strefa stanów niskich.

W ciągu najbliższej doby dla dolnego odcinka Noteci i jego dopływów prognozowana jest stabilizacja oraz lokalne spadki, miejscami wzrosty. Na górnym odcinku Noteci prognozowana jest stabilizacja, lokalne spadki. Stany wody będą układać się w strefie stanów niskich oraz średnich, lokalnie wysokich.

W ciągu najbliższej doby IMGW-PIB prognozuje zachmurzenie umiarkowane, wzrastające do dużego, przelotne opady deszczu i burze, lokalnie z gradem, prognozowana wysokość opadu deszczu w czasie burz od 20 mm do lokalnie do 35 mm, temperatura w ciągu dnia wahać się będzie od 23°C na zachodzie do 30°C na wschodzie regionu,

temperatura minimalna w nocy spadnie do 9°C, wiatr słaby i umiarkowany, okresami porywisty, zmienny przechodzący w kierunku zachodnie, w czasie burz porywy do 85km/h.

Obszar administrowany przez RZGW w Gdańsku

W ciągu ostatniej doby na obszarze administrowanym przez RZGW w Gdańsku nie odnotowano opadu atmosferycznego powyżej 20 mm.

Na wodowskazach zlewni „Ujście Wisły” pozostających pod wpływem morza obserwuje się stany średnie.

Na wodowskazach zlewni „Ujście Wisły” niepozostających pod wpływem morza: na Wiśle obserwuje się stany niskie, miejscami średnie; na wodowskazach pozostałych rzek zlewni występują stany średnie, miejscami wysokie i niskie.

Na wodowskazach zlewni „Przymorze” pozostających pod wpływem morza obserwuje się stany średnie.

Na wodowskazach zlewni „Przymorze” niepozostających pod wpływem morza obserwuje się stany średnie i niskie, miejscami wysokie.

Na wodowskazach zlewni „Zalew Wiślany” pozostających pod wpływem Zalewu obserwuje się stany średnie.

Na wodowskazach zlewni „Zalew Wiślany” niepozostających pod wpływem Zalewu obserwuje się stany średnie, miejscami niskie.

Na wodowskazach zlewni „Wisła od Narwi do Drwęcy” w granicach Regionu Wodnego Dolnej Wisły obserwuje się stany niskie, miejscami średnie.

W ciągu najbliższej doby IMGW-PIB prognozuje w dzień zachmurzenie małe i umiarkowane, stopniowo wzrastające do dużego. Rano silne zamglenie i miejscami mgły ograniczające widzialność do 200 m. Po południu przelotne opady deszczu i miejscami burze, lokalnie z gradem. Prognozowana wysokość opadów do 25 mm, lokalnie do 35 mm. Temperatura maksymalna od 24°C na północnym zachodzie do 29°C na południowym wschodzie, nad morzem około 22°C. Wiatr słaby wzmagający się do umiarkowanego i porywistego, zmienny przechodzący na zachodni i północno-zachodni. W czasie burz porywy do 85 km/h. W nocy zachmurzenie duże z większymi przejaśnieniami. Przelotne opady deszczu i na wschodzie burze, stopniowo zanikające. Prognozowana wysokość opadów podczas burz około 20 mm. Nad ranem miejscami mgły ograniczające widzialność do 300 m. Temperatura minimalna od 11°C do 14°C, nad morzem około 15°C. Wiatr umiarkowany, porywisty, nad morzem wzmagający się do dość silnego, w porywach 65 km/h, zachodni i północno-zachodni. W czasie burz porywy do około 60 km/h.

Obszar administrowany przez RZGW w Gliwicach

W ciągu ostatniej doby nie odnotowano opadów powyżej 20 mm.

Stany wody w **Regionie Wodnym Małej Wisły** kształtują się w strefie stanów niskich i średnich.

Stany wody w **Regionie Wodnym Górnej Odry** kształtują się w strefie stanów niskich i średnich.

Na najbliższą dobę IMGW-PIB prognozuje w dzień zachmurzenie małe, po południu od zachodu województwa wzrastające do umiarkowanego i dużego. Rano lokalnie, zwłaszcza w dolinach, zanikające mgły ograniczające widzialność do 300 m. Po południu przelotne opady deszczu i burze, możliwy grad. W czasie burz wysokość opadu do 15 mm. Temperatura maksymalna od 28°C do 30°C, w rejonach podgórskich od 25°C do 28°C, wysoko w Beskidach od 19°C do 22°C. Wiatr słaby i umiarkowany, południowy, po południu skręcający na zachodni. Wysoko w górach wiatr umiarkowany, porywisty, południowo-zachodni i zachodni. W czasie burz wiatr w porywach do 70 km/h. W nocy zachmurzenie duże. Przelotne opady deszczu, możliwe burze. W czasie burz wysokość opadu do 20 mm. Temperatura minimalna od 13°C do 16°C, w rejonach podgórskich od 11°C do 13°C, wysoko w Beskidach od 9°C do 12°C. Wiatr słaby i umiarkowany, zachodni i północno-zachodni. Wysoko w górach wiatr umiarkowany, porywisty, początkowo zachodni, później północno-zachodni i północny. W czasie burz wiatr w porywach do 65 km/h.

Obszar administrowany przez RZGW w Krakowie

Według danych IMGW-PIB ubiegłej doby w regionie wodnym Górnej-Zachodniej Wisły nie wystąpiły opady atmosferyczne.

W ciągu ostatniej doby na rzekach i potokach regionu wystąpiły głównie stabilizacje stanów wód. Niewielkie 6 cm wzrosty stanów wód wystąpiły na Wiśle (Smolice) oraz Dunajcu (Koniówka). Największy spadek zwierciadła wody zaobserwowano na Wiśle w przekrojach Sierosławice (56 cm) oraz Popędzyna (22 cm).

Zwierciadła wód układają się głównie w strefie stanów średnich i niskich.

Obszar administrowany przez RZGW w Lublinie

W ciągu ostatniej doby na obszarze administrowanym przez RZGW w Lublinie opad dobowy o sumie powyżej 20 mm nie został zaobserwowany.

Obecnie stany wód na obszarze administrowanym przez RZGW w Lublinie układają się w strefie stanów niskich lokalnie średnich.

W zlewni Bugu po profil Krzyczew obserwowano spadki bądź stabilizację poziomu wody w strefie wody niskiej, lokalnie średniej.

W zlewni Bugu poniżej profilu Krzyczew obserwowano stabilizację i opadanie stanu wody - w strefie wody niskiej, punktowo średniej.

Na Bugu po profil Krzyczew prognozuje się spadki bądź stabilizację poziomu wody – w strefie stanów niskich, lokalnie średnich.

W zlewni Bugu poniżej profilu Krzyczew prognozuje się stabilizację i opadanie poziomu wody – w strefie wody niskiej, punktowo średniej.

W ciągu najbliższej doby w regionie administrowanym przez RZGW w Lublinie w dzień zachmurzenie małe. Temperatura maksymalna od 27°C do 29°C. Wiatr słaby, południowy i południowo-zachodni.

W nocy zachmurzenie małe i umiarkowane od zachodu stopniowo wzrastające do dużego, aż do wystąpienia przelotnych opadów deszczu i burz z możliwym gradem. Prognozowana suma opadów w trakcie burz do 20 mm. Temperatura minimalna od 16°C do 18°C. Wiatr początkowo słaby, stopniowo wzmagający się do umiarkowanego, południowo-zachodni, w drugiej części nocy skręcający na północno-zachodni. W czasie burz do 65 km/h.

Obszar administrowany przez RZGW w Poznaniu

W ciągu minionej doby w regionie wodnym Warty odnotowano opad atmosferyczny związany z lokalnym formowaniem się komórek burzowych, maksymalnie do ok. 16,6 mm w Skwierzynie (Obra).

W regionie wodnym Warty sytuacja stabilna: stany wody przeważnie z niewielkimi wahaniami lub spadkiem układają się w strefie niskich i średnich, lokalnie w wysokich.

Na **Warcie do zbiornika Jeziorsko** stabilnie, odnotowano niewielkie wahania lub spadek w strefie stanów niskich. Na dopływach na ogół kilkucentymetrowe wahania lub spadki, stany w strefie stanów niskich, miejscami wysokich albo średnich. Na Warcie poniżej zbiornika Jeziorsko na całej długości sytuacja stabilna w strefie stanów niskich, niewielkie spadki na całej długości, miejscami wahania. Na dopływach tego odcinka wahania, miejscami ze spadkiem, zmiany w strefie stanów niskich, miejscowo średnich.

W **zlewni Proсны** stany wody w strefie niskich i średnich; odnotowano na ogół kilkucentymetrowe spadki, miejscowo wahania lub wzrost, na Prośnie w Bogustawiu wahania o około 24 cm (praca urządzeń hydrotechnicznych).

Na pośrednim stanowisku **Kanału Ślesińskiego** rzędna piętrzenia układu się pomiędzy NPP a MaxPP, na szczytowym pomiarze MinPP a NPP.

W ciągu najbliższej doby na Warcie do zbiornika Jeziorsko stabilnie, lokalnie z niewielkimi spadkami, spodziewane głównie stany niskie. Na dopływach tego odcinka podobnie, zmiany w strefie niskich, lokalnie średnich i wysokich. Poniżej zbiornika Jeziorsko na Warcie na całej długości stany wody w strefie niskich, przeważnie stabilizacja,

odcinkowo możliwy niewielki spadek albo wahania. Na dopływach tego odcinka, również stabilnie, miejscami ze spadkiem albo wahaniami stanów wody, głównie w strefie niskich albo średnich. W zlewni Proсны stabilnie, lokalnie niewielkie wahania lub spadki w stanach niskich i średnich.

W ciągu najbliższej doby IMGW-PIB prognozuje zachmurzenie małe i umiarkowane, od zachodu wzrastające do dużego. Od godzin południowych przelotne opady deszczu i burze, lokalnie z gradem. Prognozowana wysokość opadu podczas burz do 30 mm. Temperatura minimalna od 12°C, maksymalna od 25°C na północy do 30°C na południowym wschodzie. Wiatr słaby i umiarkowany, południowo-zachodni, pod koniec dnia skręcający na północno-zachodni. W czasie burz porywy wiatru do 80 km/h.

Obszar administrowany przez RZGW w Rzeszowie

W ciągu ostatniej doby zaobserwowano śladowe opady w zlewni Środkowego Sanu oraz brak opadów na pozostałym obszarze administrowanym przez RZGW w Rzeszowie.

Na obszarze zlewni **Sanu i Wisłoka** stany wód układają się w strefie wody niskiej oraz lokalnie średniej. W ciągu ostatniej doby na większości stacji wodowskazowych zaobserwowano spadek stanu wody. Największy wzrost stanu wody miał miejsce w przekroju Dynów na Sanie (1 cm), Ruda Jastkowska na Bukowej (1 cm).

Na obszarze **zlewni Wisłoki i Łęgu** stany wód układają się w strefie wody średniej oraz niskiej. W ciągu ostatniej doby na większości stacji wodowskazowych zaobserwowano spadek stanu wody. Wzrost stanu wody miał miejsce w przekroju Zagorzycy (LSOP) na Budziszu (2 cm), Iwierzyce (LSOP) na Bystrzycy (1 cm), Kotań (LSOP) na Wistoce (1 cm).

Na najbliższą dobę IMGW-PIB prognozuje zachmurzenie małe. Rano lokalnie, zwłaszcza w dolinach, zanikające mgły ograniczające widzialność do 300 m. Temperatura maksymalna od 28°C do 30°C. Wiatr słaby, południowy i południowo-zachodni. W nocy zachmurzenie umiarkowane, od zachodu województwa wzrastające do dużego. Miejscami przelotne opady deszczu, możliwe burze, głównie na północnym zachodzie województwa. W czasie burz wysokość opadu do 15 mm. Temperatura minimalna od 14°C do 17°C. Wiatr słaby i umiarkowany, początkowo południowo-zachodni, później zachodni i północno-zachodni. W czasie burz wiatr w porywach do 65 km/h.

Na najbliższą dobę IMGW prognozuje średnie opady w wysokości 5,0mm w zlewniach Górnego Sanu, Górnego Wisłoka, Górnej Wisłoki oraz 10,0mm na pozostałym obszarze administrowanym przez RZGW w Rzeszowie.

Obszar administrowany przez RZGW w Szczecinie

Stany wody na wodowskazach **Odry granicznej poniżej ujścia Warty** układają się w strefie stanów niskich, lokalnie w Widuchowej w strefie stanów średnich.

W **ujściowym odcinku Odry i na Zalewie Szczecińskim** stany wody układają się w strefie stanów średnich. Przeważa trend rosnący.

Na **odcinku wybrzeża morskiego** stany wody układają się w strefie stanów średnich z trendem rosnącym.

Na rz. **Myśli** stany wody układają się w strefie stanów niskich.

Na rz. **Inie** stany wody w górnym odcinku układają się w strefie stanów średnich, w dolnym odcinku w strefie stanów niskich.

Stany **rzek Przymorza Zachodniego** układają się w strefie stanów średnich i niskich.

Na rz. **Redze** stany wody w górnym odcinku wahają się na granicy stanów średnich i niskich, w dolnym odcinku w strefie stanów niskich.

Na rz. **Parsęcie** stany wody układają się w strefie stanów niskich, lokalnie w środkowym odcinku w strefie stanów średnich.

Na rz. **Radwi** stany wody układają się w strefie stanów niskich.

Na rz. **Grabowa** stany wody układają się na granicy stanów średnich i wysokich.

Na rz. **Wieprzy** stany wody układają się w strefie stanów niskich.

Obszar administrowany przez RZGW w Warszawie

W ciągu ostatniej doby na obszarze administrowanym przez RZGW w Warszawie opad dobowy o sumie powyżej 20 mm nie został odnotowany.

Obecnie stany wód na obszarze administrowanym przez RZGW w Warszawie układają się w strefie stanów niskich i średnich.

W ciągu najbliższej doby na **Wiśle** prognozuje się: na stacji: Zawichost niewielkie spadki stanu wody w strefie stanów niskich; od stacji: Annopol do stacji: Kępa Polska stabilizację z ewentualnie niewielkimi spadkami stanu wody w strefie stanów niskich, lokalnie na granicy stref stanów średnich i niskich (stacja: Annopol); na stacji: Włocławek wahania stanu wody na granicy stref stanów niskich i średnich.

Na **dopływach Wisły** od Zawichostu do Włocławka przewiduje się wahania stanu wody w strefie stanów niskich i średnich.

W ciągu najbliższej doby na **Narwi** od Orzyca po ujście prognozuje się stabilizację stanu wody w strefie stanów niskich, lokalnie wahania w strefie stanów niskich (stacja: Orzechowo).

Na dopływach przewiduje się wahania stanu wody w strefie stanów średnich i niskich.

W ciągu najbliższej doby na **Bugu** od Liwca do ujścia prognozuje się niewielkie wzrosty stanu wody w strefie stanów niskich.

W ciągu najbliższej doby IMGW-PIB prognozuje dnia na całym obszarze, po południu, lokalne opady gradu, burze oraz przelotne opady deszczu. Suma opadów w części zachodniej oraz na północnym zachodzie do 35 mm, w części północnej do 20 mm, w części środkowej do 10 mm. W czasie burz wiatr w porywach do 85 km/h. Nocą na całym obszarze burze (w tym: z gradem) oraz przelotne opady deszczu. W czasie burz: suma opadów do 20 mm, wiatr w porywach do 70 km/h.

Obszar administrowany przez RZGW we Wrocławiu

W minionej dobie odnotowano niewielkie, lokalne opady deszczu do 4 mm.

Stany wód na wodowskazach **środkowej Odry** (poniżej ujścia Nysy Kłodzkiej) układają się w strefie stanów średnich na odcinku skanalizowanym oraz niskich na odcinku swobodnie płynącym.

Stany wód na wodowskazach **dolnej Odry** (powyżej ujścia Warty) układają się w strefie stanów niskich.

Stany wód na **pozostałych wodowskazach** układają się w strefie stanów niskich i średnich oraz lokalnie wysokich w zlewni Baryczy (Orla) oraz Bobru.

Obecnie obserwuje się stabilizację stanów wody na większości wodowskazów.

9. Informacja o zbiornikach.

		Zbiorniki retencyjne - ogółem								
		Sytuacja na dzień 13.09.2023 r. na godz. 6 ⁰⁰ (UTC)								
		Zbiorniki rzeka	Odptyw średni [m ³ /s]	Dopływ średni [m ³ /s]	Poj. aktual. [mln m ³]	* Poj. norm. [mln m ³]	* Poj. Przy Max PP [mln m ³]	*Rezerwa pow. wymagana [mln m ³]	Aktualna rez. pow. [mln m ³]	Rezerwa do wykorzyst. %
	1	2	3	4	5	6	7	8	9	
							6-5	6-4	8/7*100	
RZGW w Białymstoku	1	Zb. Siemianówka (Narew)	1,52	0,30	47,25	64.80	79.10	14.30	31,85	223
RZGW w Bydgoszczy	2	Jez. Gopło (Noteć)	0.85	0.75	0.00	-	21.66	7.70	21.66	281
	3	Zb. Pakość (Mała Noteć)	0.88	0.05	5.63	36.30	42.58	6.30	36.95	586

RZGW w Gliwicach	4	Zb. Goczałkowice **** (Wiśła)	1.20	0.32	95.50	118.07	161.25	43.18	65.75	152	
	5	Zb. Wiśła-Czarne (Wiśła)	0.30	0.25	1.71	2.36	4.04	1.68	2.33	139	
	6	Zb. Łąka (Pszczynka)	0.60	0.25	6.24	8.01	11.15	3.14	4.91	156	
	7	Zb. Kuźnica Warężyńska (Przemsza)	0.03	0.00	38.98	39.17	46.28	7.11	7.30	103	
	8	Zb. Przeczycze (Przemsza)	1.35	0.31	8.92	17.37	20.29	2.92	11.37	389	
	9	Zb. Kozłowa Góra (Brynica)	0.15	0.26	9.84	9.99	10.96	0.97	1.12	115	
	10	Zb. Pogoria III (Pogoria)			11.49	11.41	12.03	0.62	0.54	87	
	11	Zb. Dzierżno Duże (Kłodnica)	3.00	1.03	59.91	60.14	63.02	2.88	3.11	108	
	12	Zb. Pławniowice (Toszecki Potok)			26.57	26.74	29.15	2.41	2.58	107	
	13	Zb. Dzierżno Małe (Drama)	0.30	0.44	8.63	9.50	12.30	2.80	3.67	131	
	14	Zb. Turawa (Mała Panew)	10.00	3.96	60.57	80.04	92.61	12.57	32.04	255	
	15	Zb. Rybnicki ** (Ruda)	0.63	0.63	18.64	22.10	23.48	1.38	4.84	351	
	RZGW w Krakowie	16	Zb. Czaniec (Soła)	5.80	3.80	1.00	1.30	1.30	0.00	0.00	
		17	Zb. Porąbka (Soła)	3.80	4.80	20.10	22.00	26.50	4.50	6.40	142
		18	Zb. Tresna (Soła) *	4.80	3.90	53.50	53.90	92.70	38.80	39.20	101
19		Zb. Świnna Poręba (Skawa)	13.00	2.70	101.10	100.70	160.80	60.10	59.70	99	
20		Zb. Dobczyce (Raba) *	4.60	2.20	93.50	92.70	137.70	45.00	44.30	98	
21		Zb. Chańcza (Czarna)	1.40	1.20	10.50	14.20	23.80	9.60	13.30	139	
22		Zb. Czchów (Dunajec)	23.00	30.00	6.30	7.50	7.50	0.00	1.20		
23		Zb. Rożnów (Dunajec) *	30.00	38.00	125.60	139.80	155.80	16.00	30.20	189	
24		Zb. Czorsztyn (Dunajec)	18.70	10.40	159.20	176.50	238.60	62.10	79.40	128	
25		Zb. Ześlawice (Dłubnia)			0.42	0.42	0.73	0.31	0.31		
RZGW w Lublinie	26	Zb. Nielisz (Wieprz)	3.93	7.96	20.05	20.61	28.47	7.86	8.42	107	
RZGW w Poznaniu	27	Zb. Jeziorsko (Warta)	19.00	15.82	67.38	142.80	202.04	59.20	134.66	227	
	28	Zb. Poraj (Warta)	1.85	1.43	12.47	12.54	20.34	7.80	7.87	101	
RZGW w Rzeszowie	29	Zb. Klimkówka (Ropa)	2.00	0.38	28.61	34.54	41.95	10.00	13.34	133	
	30	Zb. Besko (Wiśtok)	0.90	0.40	6.75	8.41	13.21	6.28	6.46	103	

	31	Zb. Solina ** (San)	13.20	2.00	361.16	472.00	472.04	0.00	110.88	-
RZGW w Warszawie	32	Zb. Brody Iłżeckie (Kamienna)	1.26	1.26	5.54	6.72	7.59	0.88	2.05	234
	33	Zb. Wióry (Świślina)	1.10	0.17	16.39	15.73	34.66	18.93	18.27	97
	34	Zb. Sulejów (Pilica)	11.00	12.60	67.93	75.11	84.33	9.22	16.40	178
	35	Zb. Cieszanowice (Luciąża)	0.18	0.23	4.76	7.34	9.10	1.76	4.34	247
	36	Zb. Miedzna (Wąglanka)	0.23	0.21	3.09	3.40	3.80	0.40	0.71	177
	37	Zb. Domaniów (Radomka)	0.70	0.51	3.42	9.90	14.37	4.47	10.95	245
	38	Zb. Włocławek***** (Wisła)	460.00	453.00	369.26	369.880	453.590			rzędna wody górnjej: 57,29 m n.p.m.
	39	Zb. Dębe***** (Narew)	86.00	89.00	88.41	89.960	95.980			rzędna wody górnjej: 78,97 m n.p.m.
RZGW we Wrocławiu	40	Topola (Nysa Kłodzka)	8.81	8.81	16.07	16.49	21.68	5.19	5.61	108
	41	Kozielno (Nysa Kłodzka)	10.81	8.81	12.57	12.92	16.30	3.38	3.73	110
	42	Otmuchów (Nysa Kłodzka)	15.0	9.75	54.24	58.39	129.17	70.78	74.93	106
	43	Nysa (Nysa Kłodzka)	25.0	19.62	56.02	65.69	121.70	56.01	65.68	117
	44	Mietków (Bystrzyca)	5.00	0.67	38.16	63.02	77.22	14.20	39.06	275
	45	Dobromierz (Strzegomka)	0.25	0.05	6.96	10.00	11.35	1.35	4.39	325
	46	Słup (Nysa Szalona)	0.84	0.22	18.91	30.98	38.05	7.07	19.14	271
	47	Bukówka (Bóbr)	0.50	0.19	8.95	12.77	16.66	3.89	7.71	198
	48	Sosnówka (Czerwonka)	0.18	0.18	8.31	10.93	14.84	3.91	6.53	167
	49	Pilchowice ** (Bóbr)	5.70	2.10	21.39	24.00	50.00	26.00	28.61	110
	50	Złotniki ** (Kwisa)	2.00	0.80	8.63	9.70	12.10	2.40	3.48	145
	51	Leśna ** (Kwisa)	2.00	2.30	6.13	7.00	16.80	9.80	10.67	109
	52	Lubachów ** (Bystrzyca)	0.60	0.60	4.43	4.93	6.81	1.88	2.38	127

* wartości stałe

** Zbiorniki energetyczne

**** Ujęcie wody pitnej

*****zbiornik przepływowy

" rzędne piętrzenia zbiornika Włocławek (m n.p.m.): Min PP: 56,5, NPP: 57,3 MaxPP: 57,3

" rzędne piętrzenia zbiornika Dębe (m n.p.m.): Min PP: 78,52, NPP: 79,02 MaxPP: 79,22

Obszar administrowany przez RZGW w Białymstoku

Zbiornik Siemianówka pracuje zgodnie z obowiązującymi instrukcjami. Aktualna pojemność powodziowa wynosi 31,85 mln m³. Zbiornik dysponuje rezerwą powodziową na poziomie 222,73 %.

Obszar administrowany przez RZGW w Bydgoszczy

Na zbiorniku Pakość rzędna piętrzenia wynosi 76,07 m n.p.m. (57 cm > Min PP), odpływ ze zbiornika 0,9 m³/s, na zbiorniku Gopło rzędna piętrzenia wynosi 76,30 m n.p.m. (6 cm < Min PP), odpływ średni wynosi 0,9 m³/s.

Obszar administrowany przez RZGW w Gdańsku

W Regionie Wodnym Dolnej Wisły brak dużych, sztucznych zbiorników wodnych o istotnym znaczeniu przeciwpowodziowym objętych systemem monitorowania w ramach osłony przeciwpowodziowej kraju. Informacje o zbiorniku we Włocławku, który ma znaczenie dla osłony regionu, podaje RZGW w Warszawie.

Obszar administrowany przez RZGW w Gliwicach

Zgodnie zaleceniami OTKZ zbiorniki: Dzierżno Duże, Wisła Czarne i Kozłowa Góra posiadają obniżony poziom piętrzenia.

Zbiornik **Pogoria III**, rzeka Pogoria: posiada 87% rezerwy powodziowej.

Sytuacja w dorzeczu Górnej Odry po stronie czeskiej:

Zbiornik: **VD Kružberk** na rzece: **Moravice** posiada 99,64% sterowalnej rezerwy powodziowej.

Pozostałe zbiorniki pracują w zakresie swoich pojemności użytkowych i posiadają pełne rezerwy powodziowe (100%).

Źródło informacji - portal Povodi Odry, stan na 13.09.2023 r., godz. 09:40 CEST.

Obszar administrowany przez RZGW w Krakowie

Sytuacja na zbiornikach jest stabilna i na bieżąco monitorowana. Trwa odtwarzanie rezerw powodziowych na zbiornikach Świnna Poręba i Dobczyce, które dysponują odpowiednio 99 i 98% wymaganej rezerwy powodziowej. Pojemności powodziowe pozostałych zbiorników są większe od wielkości określonych w instrukcjach gospodarki wodnej.

Obszar administrowany przez RZGW w Lublinie

Zbiornik Nielisz dysponuje rezerwą powodziową 107%. Aktualna pojemność powodziowa wynosi 8,42 mln m³.

Obszar administrowany przez RZGW w Poznaniu

Zbiornik Poraj i zbiornik Jeziorsko posiadają pełną rezerwę.

Na zbiorniku Jeziorsko rzędna piętrzenia wynosi 117,76 m n.p.m. (od wczoraj -1 cm, 224 cm poniżej NPP), średni dopływ do zbiornika wynosi 15,82 m³/s przy odpływie średnim z ostatniej doby 19,00 m³/s. Zbiornik dysponuje rezerwą 134,1 mln m³, z możliwością powiększenia o dalsze 20,5 mln m³ pojemności forsowanej. Na zbiorniku Poraj rzędna piętrzenia wynosi 275,49 m n.p.m. (od wczoraj bez zmian cm, 1 cm < NPP), średni dopływ do zbiornika wynosi 1,85 m³/s przy odpływie średnim z ostatniej doby 1,85 m³/s. Zbiornik dysponuje rezerwą 7,8 mln m³, z możliwością powiększenia o dalsze 4,1 mln m³ pojemności forsowanej.

Obszar administrowany przez RZGW w Rzeszowie

Wszystkie zbiorniki posiadają rezerwy większe od wymaganych. Zbiorniki retencyjne zapewniają odpływy większe od nienaruszalnych zgodnie z instrukcjami gospodarowania wodą.

Na zbiorniku Klimkówka rzędna piętrzenia wynosi 393,62 m n.p.m., średni dopływ do zbiornika wynosi 0,38 m³/s przy odpływie średnim z ostatniej doby 2,0 m³/s. Zbiornik dysponuje rezerwą 13,3 mln m³. Na zbiorniku Besko rzędna piętrzenia wynosi 330,30 m n.p.m., średni dopływ do zbiornika wynosi 0,4 m³/s przy odpływie średnim z ostatniej doby 0,9 m³/s. Zbiornik dysponuje rezerwą 6,5 mln m³. Na zbiorniku Solina rzędna piętrzenia wynosi 413,53 m n.p.m., dopływ do zbiornika wynosi 2,0 m³/s przy odpływie średnim z ostatniej doby 13,2 m³/s. Zbiornik dysponuje rezerwą 110,9 mln m³.

Obszar administrowany przez RZGW w Warszawie

Wszystkie zbiorniki posiadają wymagane rezerwy powodziowe, za wyjątkiem zbiornika Wióry na Świślinie (97% rezerwy).

Na Zbiorniku Włocławek dopływ średni dobowy na godz. 6:00 UTC wynosił około 455 m³/s, natomiast odpływ około 460 m³/s. Rzędna wody dolnej śluzy: 42,80 m n.p.m.

Na Zbiorniku Dębe dopływ średni dobowy na godz. 6:00 UTC wynosił około 85 m³/s i był równoważony odpływem.

Obszar administrowany przez RZGW we Wrocławiu

Zbiorniki posiadają wolne pojemności powodziowe i dodatkowe. Dopływy do zbiorników kształtują się w strefie stanów średnich oraz lokalnie niskich. Urządzenia upustowe są drożne, urządzenia manewrowe są sprawne. Suche zbiorniki przeciwpowodziowe nie piętrzą wody. Poldery przeciwpowodziowe nie piętrzą wody. Wszystkie zbiorniki pracują zgodnie z instrukcjami gospodarowania wodą.

10. Informacja o żeglowności rzek i stanie urządzeń hydrotechnicznych.

RZGW w Białymstoku

W dniu 16 września 2023 r. w godzinach 12:00 - 17:00 na rzece Netta na odcinku 1000 m pomiędzy hotelem „Nad Nettą” a restauracją „Pod Jabłonkami” odbędą się Międzywojewódzkie Mistrzostwa Młodzików strefa C w kajakarstwie. W związku z tym na rzece Netta nastąpi czasowe przesunięcie oznakowania szlaku żeglugowego. Miejsce zawodów na drodze wodnej zostanie wydzielone poprzez wystawienie żółtych pław (boi) odpowiednich dla oznakowania akwenów zamkniętych dla ruchu żeglugowego – szczegóły w Komunikacie Nawigacyjnym nr 20/2023 r.

Wydano [Komunikat Nawigacyjny nr 19/2023 r.](#) dot. występujących utrudnień na Kanale Łuczański:

- Zgodnie z wydanym Komunikatem Nawigacyjnym nr 2/2023 na Kanale Łuczańskim prowadzone są prace remontowe;
- Zgodnie z wydanym Komunikatem Nawigacyjnym nr 14/2023 awaria mostu obrotowego na Kanale Łuczańskim skutkuje brakiem możliwości przejścia również przez jednostki upoważnione;
- Z dniem 16 sierpnia 2023 r. na Kanale Łuczańskim rozpoczynają się prace budowlane w obrębie mostu kolejowego (km 62+000 szlaku głównego Pisz – Węgorzewo) zaplanowane do 30.04.2024

W związku z powyższym Kanał Łuczański pozostaje do odwołania zamknięty dla ruchu jednostek pływających. O wszelkich zmianach użytkownicy dróg wodnych Systemu Wielkich Jezior Mazurskich będą informowani w kolejnych komunikatach nawigacyjnych.

Wydano [Komunikat Nawigacyjny nr 18/2023r.](#) dotyczący utrudnień i zmian związanych z oznakowaniem żeglugowym i godzinami pracy śluzy:

- odcinek Kanału Augustowskiego od śluzy Sosnowek do śluzy Kudrynki jest porośnięty roślinnością wodną co może być utrudnieniem dla żeglugi w tym łodzi motorowodnych.
- na śluzie Mikaszówka śluzowania odbywają się wyłącznie w następujących godzinach tj.: 9.00; 10.00; 11.00; 12.00; 13.00; 14.00; 15.00; 16.00; 17.00; 18.00 i 18.30 lub jeżeli zbierze się minimum 10 jednostek pływających.

- na jeziorze Studzieniczne wprowadza się nakaz nieprzekraczania prędkości 12 km/h (wartość podana na znaku B.6) - zmiana zapisu z Komunikatu Nawigacyjnego nr 3/2023 r. z dnia 26.04.2023
- w zakresie pozostałych utrudnień żeglugowych na Kanale Augustowskim pozostają w mocy Komunikaty Nawigacyjne: nr 3/2023 r. z dnia 26.04.2023 r. oraz nr 15/2023 r. z dnia 28.06.2023 r.

Aktualna głębokość tranzytowa na szlaku żeglugowym rzeki Narew wynosi 30 cm - szczegółowe informacje dotyczące występowania wypłyceń zawarto w [Komunikacie Nawigacyjnym nr 16/2023](#).

Utrudnienia na **Kanale Augustowskim** na odcinku **od śluzy Kudrynki do śluzy Kurzyniec** - szczegółowe informacje zawarto w [Komunikacie Nawigacyjnym nr 15/2023](#).

Z dniem 27 czerwca 2023 r. do odwołania most obrotowy **na Kanale Łuczańskim jest zamknięty** dla ruchu wodnego do odwołania. Szczegółowe informacje zawarto w [Komunikacie Nawigacyjnym nr 14/2023](#).

Z dniem **13 czerwca 2023 r.** została **zamknięta droga wodna rz. Narew w km 150+457** - szczegółowe informacje zawarto w [Komunikacie Nawigacyjnym nr. 11/2023r.](#)

Z dniem **06 czerwca 2023 r.** zostanie **zamknięta jedna sekcja jazu piętrzącego bukłakowego Elektrowni ENERGA Ostrołęka S.A. w km 150 + 457 rzeki Narew** - szczegółowe informacje zawarto w [Komunikacie Nawigacyjnym nr. 10/2023r.](#)

Utrudnienia na drodze wodnej rzeki **Pisy od jeziora Roś (km 80+000) do ujścia do Narwi (km 0+000)** z uwagi na **niski stan wód**- szczegółowe informacje zawarto w [Komunikacie Nawigacyjnym nr. 9/2023r.](#)

Z dniem **1 maja 2023 r.** otwiera się dla żeglugi drogę w wodną **rzeki Pisy od jeziora Roś (km 80+000) do ujścia Pisy do Narwi (km 0+000)** – szczegółowe informacje zawarto w [Komunikacie Nawigacyjnym nr. 4/2023r.](#)

Z dniem **28 kwietnia 2023 r.** otwiera się dla żeglugi drogę wodną **Kanał Augustowski** – szczegółowe informacje zawarto w [Komunikacie Nawigacyjnym nr. 3/2023r.](#)

Z dniem **28 kwietnia 2023 r.** otwiera się dla żeglugi drogi wodne **Systemu Wielkich Jezior Mazurskich** – szczegółowe informacje zawarto w [Komunikacie Nawigacyjnym nr. 2/2023r.](#)

Z dniem **21 kwietnia 2023 r.** otwiera się dla żeglugi drogę wodną rzeki Narew – szczegółowe informacje zawarto w [Komunikacie Nawigacyjnym nr. 1/2023r.](#)

Komunikaty nawigacyjne dostępne są pod adresem: <http://bialystok.wody.gov.pl/komunikaty-nawigacyjne>.

RZGW w Bydgoszczy

Z uwagi na poprawę sytuacji hydrologicznej na szczytowym stanowisku Kanału Bydgoskiego, zostaje przywrócony tryb normalny śluzowań na odcinku drogi wodnej w km od 14+800 do 20+970 , na połączeniu wodnym Wisła – Odra:

- w km 14+800 Śluza nr 3 Okole,
- w km 15+970 Śluza nr 4 Czyżkówko,
- w km 20+000 Śluza nr 5 Prądy,
- w km 20+970 Śluza nr 6 Osowa Góra.

Zgodnie z obowiązującym Komunikatem Nawigacyjnym nr 2/2023 z 14 kwietnia 2023 r., od 1 września br., przeprawa jednostek pływających na ww. śluzach odbywa się wg poniższego harmonogramu:

- poniedziałek – piątek w godz. 7.00 – 15.00;
- soboty, niedziele i święta - istnieje możliwość prześluzowania jednostek pływających po wcześniejszym pisemnym zgłoszeniu do odpowiedniego Zarządu Zlewni (ZZ). Zgłoszenia zawierające termin wraz z planem godzinowym śluzowań (tolerancja przybycia na śluzowanie: ± 15 minut) i nr tel. kontaktowego do organizatora podróży należy nadsyłać pocztą elektroniczną lub tradycyjną na minimum 3 dni robocze przed planowanym przybyciem (śluzowaniem) do godz. 16.00 na adres odpowiedniego Zarządu Zlewni. Zastrzeżenie się możliwości odmowy śluzowań w dni wolne od pracy oraz święta ze względów organizacyjnych.

Ostatnie śluzowanie rozpoczyna się nie później niż na pół godziny przed końcem czasu pracy śluz. Szczegóły w [komunikacie nawigacyjnym 10.2/2023](#).

[Komunikat nawigacyjny 10/2023](#) z 10 lipca 2023 r. traci ważność.

Zgodnie z zezwoleniem wydanym przez Dyrektora Urzędu Żeglugi Śródlądowej w Bydgoszczy z 18 lipca 2023 r., znak By.426.44.2023, przeprowadzona zostanie impreza na wodzie o nazwie: „**KUJAWSKO-PAŁUCKA OPERACJA ŻAGIEL 2023**”. **Regaty żeglarskie odbędą się w dniach:** 12 sierpnia 2023 r., od godz. 10:00 do godz. 18:00; 13 sierpnia 2023 r., od godz. 10:00 do godz. 15:00, **na Jeziorze Mielno w km od 84+000 do 89+000**, które stanowi odcinek śródlądowej drogi wodnej, na połączeniu wodnym Warta – Kanał Bydgoski. Podczas trwania regat przestrzegane będą przepisy żeglugowe na śródlądowych drogach wodnych. Szczegóły w [komunikacie nawigacyjnym nr 15/2023](#).

Z dniem **17 kwietnia 2023 r.** otwiera się dla żeglugi administrowane śródlądowe drogi wodne na połączeniu wodnym Wisła – Odra oraz na połączeniu wodnym rzeka Warta – Kanał Bydgoski, **na odcinkach wskazanych poniżej:**

- I. na połączeniu wodnym Wisła – Odra
 - **Kanał Bydgoski** w km drogi wodnej od 014+800 do 038+900
 - **Noteć dolna** w km drogi wodnej od 038+900 do 176+200
- II. na połączeniu wodnym Warta – Kanał Bydgoski
 - **Kanał Ślesiński** w km drogi wodnej od 026+460 do 032+000
 - **Jezioro Gopło** w km drogi wodnej od 032+000 do 059+500
 - **Noteć górna** w km drogi wodnej od 059+500 do 121+600
 - **Kanał Górnonotecki** w km drogi wodnej od 121+600 do 146+600

Szczegóły oraz informacje dotyczące czasu śluzowań dostępne są w [komunikacie nawigacyjnym nr 2/2023](#).

Z dniem **15 grudnia 2022 r.** w związku z planowanym przystąpieniem do realizacji zadania pn. „Remont śluzy nr 8 w Nakle Nad Notecią zlokalizowanej na Kanale Bydgoskim” na odcinku połączenia wodnego Wisła – Odra, **Śluza nr 8 Nakło Wschód w km 38+900 zostanie wyłączona z eksploatacji, przez co przeprawa jednostek pływających przez ww. stopień wodny będzie uniemożliwiona.** Planowany termin zakończenia prac: **9 grudnia 2023 r.** [Szczegóły w komunikacie nawigacyjnym nr 17/2022](#).

O przywróceniu śluzy do pełnej eksploatacji powiadomimy osobnym Komunikatem Nawigacyjnym.

Komunikaty nawigacyjne dostępne są pod adresem: <http://bydgoszcz.wody.gov.pl/komunikaty-nawigacyjne>.

RZGW w Gdańsku

Drogi wodne Regionu Wodnego Dolnej Wisły pozostające w zarządzie RZGW Gdańsk zostały otwarte na sezon żeglugowy.

Szczegółowe informacje znajdują się w komunikatach nawigacyjnych publikowanych na stronie internetowej: <https://gdansk.wody.gov.pl/komunikaty-nawigacyjne>

RZGW w Gliwicach

KANAŁ GLIWICKI:

W związku z wydanym Rozporządzeniem porządkowym nr 0510/P/29/2023 Wojewody Opolskiego

z dnia 11 września 2023r. w sprawie wprowadzenia zakazu korzystania z wód Kanału Gliwickiego zostają wstrzymane do 30 września 2023 r. śluzowania przez:

- Śluzę Nowa Wieś w km 7+800 Kanału Gliwickiego,
- Śluzę Sławięcice w km 15+110 Kanału Gliwickiego,
- Śluzę Rudziniec w km 21+570 Kanału Gliwickiego.

Szczegóły w [komunikacie nawigacyjnym nr 60/2023](#). Jednocześnie informuje, że (w części dla przedmiotowych obiektów) ważność traci [komunikat nawigacyjny nr 6/2023](#).

Z uwagi na prace konserwacyjne, w terminie od 06:00 dnia 04.09.2023 r. do odwołania, zamyka się dla żeglugi komorę północną Śluzy Nowa Wieś w km. 7+800 Kanału Gliwickiego. W tym okresie śluzowania odbywać się będą wyłącznie komorą południową. Szczegóły w [komunikacie nawigacyjnym nr 56/2023](#).

Wskutek awarii, od **godz. 12:00 dnia 03.08.2023 r. wstrzymane zostają śluzowania komorą południową Śluzy Łabędy w km 38+510 Kanału Gliwickiego**. Przejście jednostek przez śluzę odbywa się wyłącznie za pomocą komory północnej. Szczegóły w [komunikacie nawigacyjnym nr 52/2023](#).

Z uwagi na prace konserwacyjne w terminie **od godz. 06:00 dnia 22.06.2023 r. do godz. 22:00 dnia 31.07.2023 r. zamyka się** dla żeglugi komorę południową **Śluzy Kłodnica** w km 3+630 Kanału Gliwickiego. Szczegóły w [komunikacie nawigacyjnym nr 42/2023](#).

Od dnia 23.03.2023 r., od godz. 06:00 **otwiera się dla żeglugi Kanał Gliwicki w km 0+000 – 39+400**. Z uwagi na zamulenie sekcji V (Dzierżno – Łabędy) i VI (Łabędy – Port Gliwice) głębokości tranzytowe zachowane są w osi kanału natomiast przy brzegach głębokości mają wartość od 100 do 180 cm. Głębokość tranzytowa V sekcji Kanału w powyższym terminie będzie wynosiła 100 cm. Lokalne wypłytenie przy wejściu na Kanał Kędzierzyński – głębokości mają wartość od 120 do 170 cm. Szczegóły w [komunikacie nawigacyjnym nr 6/2023](#).

KANAŁ KĘDZIERZYŃSKI

Od dnia 23.03.2023 r. od godz. 06:00 otwiera się dla żeglugi Kanał Kędzierzyński w km 0+000 – 5+600. Ze względu na lokalne odsypiska i nieuregulowane brzegi zalecamy zachowanie szczególnej ostrożności w trakcie rejsu oraz pływanie w osi kanału. Szczegóły w [komunikacie nawigacyjnym nr 6/2023](#).

ODRA

Po usunięciu awarii, od godziny 14:00 dnia 11.09.2023 r. otwiera się dla żeglugi Stopień Wodny Krapkowice (OH Krapkowice) w km 123+500 Odrzańskiej Drogi Wodnej (ODW). Szczegóły w [komunikacie nawigacyjnym nr 59/2023](#).

Od dnia 11.09.2023 r. od godziny 06:00 do dnia 15.09.2023 r. do godziny 18:00 zamyka szlak żeglugowy od km 150+530 (OH Opole) do km 151+350 (Przystań Opole) rzeki Odry. Powyższe zamknięcie spowodowane jest prowadzonymi pracami rozbiórkowymi na moście kolejowym w m. Opole w km 151+250 rzeki Odry. Szczegóły w [komunikacie nawigacyjnym nr 57/2023](#).

Od dnia 06.09.2023 r. od godziny 06:00, do odwołania zamyka się dla żeglugi Zabytkową Śluzę Koźle w km 95+540 Odrzańskiej Drogi Wodnej, z uwagi na konieczność przeprowadzenia remontu wrót dolnych.

Szlak żeglugowy rzeki Odry jest otwarty z ograniczeniami:

1. Rzeka Odra w km 51+000 – 88+000:

- Przy stanie wodowskazowym na posterunku Racibórz Miedonia poniżej 180 cm szlak żeglugowy zamknięty dla żeglugi.
- Przy stanie wodowskazowym na posterunku Racibórz Miedonia w zakresie 180 – 210 cm szlak żeglugowy otwarty z ograniczeniami. Możliwa żegluga jednostek o zanurzeniu do 50 cm.
- Przy stanie wodowskazowym na posterunku Racibórz-Miedonia w zakresie 210 - 400 cm szlak żeglugowy otwarty (parametry drogi wodnej dla klasy Ia).

Utrudnienia na szlaku – mogą występować lokalne utrudnienia w postaci zalegających w korycie rzeki konarów drzew i gałęzi. W związku z powyższym prosimy o zachowanie szczególnej ostrożności w trakcie rejsu.

2. Rzeka Odra **w km 95+540** – głębokość tranzytowa 50 cm.
3. Rzeka Odra **w km 88+000 – 95+600** – głębokość tranzytowa 80 cm.
4. Rzeka Odra **w km 95+600 – 181+300** – głębokość tranzytowa 120 cm.

Komunikaty nawigacyjne dostępne są pod adresem: <https://gliwice.wody.gov.pl/komunikaty-nawigacyjne>.

RZGW w Krakowie

Nowe: Zgodnie z treścią [komunikatu nawigacyjnego nr 29/2023](#) z dnia 12.09.2023 r. informujemy, że w dniu 15.09.2023 r. śluza w Borku Szlacheckim będzie nieczynna dla żeglugi w godzinach 7:00 – 18:00 z uwagi na przerwę w dostawie energii elektrycznej.

Zgodnie z treścią [komunikatu nawigacyjnego nr 28/2023](#) z dnia 01.09.2023 r. szlak żeglowny na rzece Wiśle na odcinku od km 75+450 do km 76+450 w dniu 16.09.2023 r. w godzinach 11:00 - 13:00 zostanie częściowo zamknięty w związku z organizacją zawodów kajakowych.

Zgodnie z treścią [komunikatu nawigacyjnego nr 27/2023](#) z dnia 31.08.2023 r. informujemy, że od 29.08.2023 r. do 31.01.2024 r. od km 77+220 do km 90+050 drogi wodnej rzeki Wisły wykonywane będą prace podwodne związane z przeglądem podwodnym, oceną stanu technicznego, inspekcją oraz wycięciem podpór tymczasowych pod nowym mostem kolejowym.

Zgodnie z treścią [komunikatu nawigacyjnego nr 21/2023](#) z dnia 26.06.2023 r., w związku z rozpoczęciem prac remontowych lewego przęsła bramy przeciwpowodziowej bramy przeciwpowodziowej na Kanale Łączany-Skawina, od dnia 27 czerwca 2023 r. do odwołania lewe przęsło będzie zamknięte dla żeglugi, a żegluga będzie odbywać się prawym przęsłem.

Zgodnie z treścią [komunikatu nawigacyjnego nr 6/2023](#) z dnia 30.01.2023 r. w związku z awarią instalacji elektrycznej, **śluza przy SW Przewóz od dnia 30 stycznia 2023 r. do odwołania jest nieczynna dla żeglugi.**

Zgodnie z treścią [komunikatu nawigacyjnego nr 16/2022](#), z dnia 08.07.2022 r. informujemy, że w związku z prowadzonymi pracami remontowymi kierownicy w awanporcie dolnym **stopnia wodnego Kościuszko**, z uwagi na bezpieczeństwo użytkowników drogi wodnej, **od dnia 08 lipca 2022 r. do odwołania zawieszają się służowanie w porze nocnej.**

Zgodnie z treścią [komunikatu nawigacyjnego nr 13/2022](#), z dnia 15.06.2022 r. informujemy, że od dnia **14.06.2022 r. szlak żeglugowy na rzece Wiśle od km 61+200 (Tynec) do km 79+150 jest oznakowany** zgodnie z §5.02 Rozporządzenia Ministra Infrastruktury z dnia 28 kwietnia 2003 r. w sprawie przepisów żeglugowych na śródlądowych drogach wodnych (Dz.U z 2003 r. nr 212 poz. 2027) i odpowiada wymogom regulującym zasady uprawiania żeglugi w porze nocnej. Z żeglugi nocnej tymczasowo wyłączony jest odcinek od km 79+150 do km 80-870 (stopień wodny Dąbie) z uwagi na modernizację linii kolejowej, w tym mostu kolejowego przez rzekę Wisłę.

Zgodnie z treścią [komunikatu nawigacyjnego nr 8/2022](#), od dnia 17.05.2022 r. **mogą nastąpić utrudnienia w żegludze, z uwagi na okresowe uruchamianie progu piętrzącego Elektrowni w Połańcu**, zlokalizowanego w km 223+650 rzeki Wisły.

Zgodnie z treścią [komunikatu nawigacyjnego nr 5/2022](#) w związku z prowadzonymi pracami remontowymi na **stopniu wodnym Kościuszko**, od dnia 09 maja 2022 r. do odwołania, w robocze dni tygodnia: od poniedziałku do czwartku w godzinach 7.00 do 18.00 oraz w piątek w godzinach 7.00 do 15.00 **wprowadza się następujące godziny służowań:** w górę rzeki : 8.00, 11.15, 14.00, 16.00, 18.00 w dół rzeki : 9.30, 13.00, 15.30, 17.30

Szlak żeglowny na odcinku od km 0+600 do 92+600 Wisły otwarty dla żeglugi przy ograniczeniu jego parametrów wskazanych w załącznikach [utrudnienia 1](#), [utrudnienia 2](#), [utrudnienia 3](#). W km 79+000 do km 80+900 mogą wystąpić dodatkowe utrudnienia w żegludze w związku z realizacją prac pn. „Prace na linii kolejowej E30 na odcinku Kraków Główny Towarowy – Rudzice wraz z dobudową torów linii aglomeracyjnej”. Na czas prowadzenia prac szlak żeglowny oznakowany został dodatkowymi znakami żeglugowymi, a odcinek drogi wodnej od km 79+100 do km 80+900 (Stopień Wodny Dąbie) zostanie wyłączony z uprawiania żeglugi nocnej i oznakowany sygnalizacją świetlną. Od km 92+600 do km 295+200 - odcinek otwarty dla żeglugi. Wymagana głębokość tranzytowa wynosząca 1,6 m lokalnie nie jest zachowana. Szczegóły znajdują się w załączniku [utrudnienia 4](#), [utrudnienia 5](#), [utrudnienia 6](#).

Komunikaty nawigacyjne dostępne są pod adresem: <http://krakow.wody.gov.pl/komunikaty-nawigacyjne>

RZGW w Lublinie

Oznakowanie szlaku żeglownego zostało wystawione na następującym odcinku drogi wodnej:

- rzeka Bug od km 42+200 do 224+200

W związku z powyższym wyżej wymieniony odcinek drogi wodnej jest od dnia 26 kwietnia otwarty. Szczegółowe informacje zawarto w [Komunikacie Nawigacyjnym nr 1/2023 r.](#)

Komunikaty nawigacyjne dostępne są pod adresem: <http://lublin.wody.gov.pl/komunikaty-nawigacyjne>

RZGW w Poznaniu

Na obszarze administrowanym przez RZGW w Poznaniu otwarta dla żeglugi jest cała droga wodna, tj. Warta w km 0+000 – 406+600 oraz na Kanał Ślesiński w km 0+000 – 26+460 (Komunikaty nawigacyjne 3/2023, 4/2023, 5/2023), z wyjątkiem:

- rzeki Warty na wysokości poligonu w Biedrusku od km 209+500 do 216+000 w dniach 11-14.09 we wskazanych godzinach (Komunikat nawigacyjny 28/2023).

Komunikaty nawigacyjne dostępne są pod adresem: <http://poznan.wody.gov.pl/komunikaty-nawigacyjne>

RZGW w Szczecinie

Informujemy, że od dnia związku z prowadzonymi pracami przy nowobudowanym moście kolejowym w km 733,7 rzeki Regalicy, od dnia 31.08.2023 r. do dnia 31.10.2023 r. mogą wystąpić utrudnienia w żegludze – zawężenie toru żeglownego. Szczegóły w komunikacie nawigacyjnym nr [28/2023](#)

Z powodu prac przy filarze mostu kolejowego w Kostrzynie nad Odrą **km 615,10 rzeki Odry** w terminie **w terminie od 07.02.2023 r. do 30.09.2023 r.** dochodzić będzie do utrudnień w ruchu żeglugowym. Szlak zostanie oznakowany zgodnie z obowiązującymi przepisami żeglugowymi. Prosimy o zachowanie szczególnej ostrożności przechodząc wskazanym rejonem.

W związku z występującymi bardzo niskimi stanami wody od dnia 10.06.2023 r. do odwołania zaprzestaje się wykonywania sondowań i kontroli na:

- **I odcinku eksploatacyjnym rzeki Odry tj. od km 542,4 (ujście rz. Nysy Łużyckiej) do km 586,0 (m. Słubice).** Obowiązuje od dnia **14.07.2023 r.** Szczegóły w komunikacie nawigacyjnym nr [22/2023](#).
- **III odcinku eksploatacyjnym rzeki Odry tj. od km 617,6 (ujście rzeki Warty) do km 667,2 (m. Hohensaaten).** Szczegóły w komunikacie nawigacyjnym nr [20/2023](#).
- **II odcinku eksploatacyjnym rzeki Odry tj. od km 586,0 (m. Słubice) do km 617,2 (ujście rzeki Warty).** Obowiązuje od dnia **23.06.2023 r.** Szczegóły w komunikacie nawigacyjnym nr [21/2023](#)
- **IVa odcinku eksploatacyjnym rzeki Odry tj. od km 667,2 (m. Hohensaaten) do km. 677,2 (wjazd do żwirowni w m. Bielinek).** Obowiązuje od dnia **14.07.2023 r.** Szczegóły w komunikacie nawigacyjnym nr [22/2023](#)

Od dnia 25.05.2023 r. dopuszczona jest żegluga całodobowa na drogach wodnych w administracji RZGW Szczecin. Szczegóły w komunikatach nawigacyjnych nr [14/2023](#), nr [15/2023](#), nr [16/2023](#) i nr [18/2023](#).

Informujemy o zmienionej organizacji ruchu pod mostem kolejowym w km 733,7 rzeki Regalicy. Ruch będzie się odbywał pomiędzy przęsłami mostu wskazanymi w komunikacie nawigacyjnym nr [10/2023](#). **Żegluga pod zwodzonym przęsłem mostu jest zabroniona.** Jednostki chcące przejść wskazanym rejonem proszone są o zgłaszanie tego zamiaru na kanale 10 VHF. Prosimy także o zapoznanie się z komunikatem nawigacyjnym nr [09/2022](#) informującym o utrudnieniach związanych z pracami budowlanymi w terminie od 22.02.2022 r. do odwołania. **Od dnia 03.06.2023 r.** w wyniku prowadzonych prac budowlanych związanych z nasuwaniem konstrukcji stalowej mostu kolejowego w km 733,7 rzeki Regalicy **nastąpi ograniczenie wysokości prześwitu nad zwierciadłem wody - 6,20 m do WWŻ.** Szczegóły w komunikacie nawigacyjnym nr [19/2023](#).

Informujemy, że w **km 615,11 rzeki Odry** w terminie **od 09.11.2022 r. do odwołania** odbywać się będą **prace nurkowe.** Możliwe utrudnienia w ruchu żeglugowym. Szlak zostanie oznakowany zgodnie z obowiązującymi przepisami żeglugowymi. Prosimy o zachowanie szczególnej ostrożności przechodząc wskazanym rejonem.

W związku z usuwaniem materiałów niebezpiecznych na **skońnicy Schwedt** na odcinku w **km 0,5 – 3,4** w terminie **od 20.10.2022 r. do 31.12.2026 r.** dochodzić będzie do utrudnień w ruchu żeglugowym. Na czas prowadzenia prac

zabezpieczona jest możliwość przejazdu przez skośnicę Schwedt. Prosimy zwracać szczególną uwagę na wystawione oznakowanie nawigacyjne.

W związku z rozpoczęciem prac modernizacyjnych zabudowy hydrotechnicznej (ostrogi) na rzece Odrze w **km 581,0 – 585,7, 604,0 – 605,0, 612,7 – 614,8, 645,5 – 663,0** do odwołania zostanie wystawione tymczasowe oznakowanie nawigacyjne. Przechodząc wskazanym rejonem prosimy o zachowanie szczególnej ostrożności. [Szczegóły w komunikatach 07/2022, 08/2022.](#)

Od dnia **06.04.2021 r. na moście w Siekierkach km 653,9 rzeki Odry** będą prowadzone prace remontowe z częściowym zamknięciem prześła żeglownego. Szczegóły w [komunikacie 16/2021](#). Proszę zachować szczególną ostrożność przechodząc wskazanym rejonem.

W dniach **01.08.2022 - 30.09.2024** z powodu prac budowlanych związanych z przeciwpowodziową ścianką mobilną **we Frankfurcie nad Odrą w km 582,7 – 585,9** dochodzić będzie do utrudnień w ruchu żeglugowym.

Komunikaty nawigacyjne dostępne są pod adresem: <https://szczecin.wody.gov.pl/komunikaty-nawigacyjne>.

RZGW w Warszawie

Oznakowanie nawigacyjne na drodze wodnej Wisły w km 510+600 – 515+600, to znaczy od mostu Łazienkowskiego do Gdańskiego w Warszawie, zostało przystosowane do żeglugi całodobowej. Dla jednostek pływających korzystających z omawianego odcinka drogi wodnej w godzinach od zmierzchu do świtu wprowadza się ograniczenie prędkości względem brzegu do 8 km/h dla ruchu w górę rzeki oraz do 10 km/h dla ruchu w dół rzeki. Przypominamy o utrudnieniach związanych z budową mostu pieszo-rowerowego przez Wisłę w km 513+500, opisanych w [Komunikacie Nawigacyjnym nr 08/2022](#). Prosimy o zachowanie szczególnej ostrożności i stosowanie się do oznakowania zamontowanego w rejonie omawianej budowy. **Uwaga** – wyjątek od przystosowania oznakowania do żeglugi całodobowej stanowi most Średnicowy w km 512+100, oznakowanie którego nie jest dostosowane do uprawiania żeglugi w porze nocnej. W związku z powyższym prosimy o nie przepływanie pod mostem Średnicowym w okresie od zmierzchu do świtu. O dostosowaniu oznakowania na moście Średnicowym do żeglugi całodobowej poinformujemy odrębnym Komunikatem Nawigacyjnym. Szczegóły dostępne są pod adresem: [Komunikat Nawigacyjny 26/2023](#)

Oznakowanie nawigacyjne zostało wystawione na drodze wodnej Narwi w km 42+000 – 83+500, to znaczy od rejonu mostu w ciągu drogi krajowej nr 62 w m. Wierzbica do ujścia Orzyca. **W związku z powyższym droga wodna Narwi w km 42+000 – 83+500 jest od dnia 31 maja 2023 r. otwarta.** Głębokość tranzytowa na omawianym odcinku jest w dniu 31 maja 2023 r. równa 0,7 m przy stanie wody 174 cm na wodowskaziu Zambski Kościelne. Szczegóły dostępne są pod adresem: [Komunikat Nawigacyjny 19/2023](#)

Droga wodna **Kanału Żerańskiego w km 000+000 – 017+200**, to znaczy na całej długości od Wisły do Jeziora Zegrzyńskiego, **jest otwarta od dnia 17 maja 2023 r.** Głębokość tranzytowa na omawianym odcinku jest w dniu 17 maja 2023 r. równa 80 cm. W celu uzyskania dodatkowych informacji o warunkach żeglugowych na Kanale Żerańskim należy kontaktować się w dni robocze w godz. 8.00-15.00 z Zespołem Wsparcia Technicznego Zarządu Zlewni w Warszawie (tel. 22 58 70 473) – dla odcinka od **km 0+000 do km 9+200**, lub z Obiektem Hydrotechnicznym Dębe (tel. 22 782 30 00) dla odcinka od km 9+200 do 17+200, ewentualnie zapoznać się z wiadomościami publikowanymi na stronie internetowej: <https://warszawa.wody.gov.pl/> w zakładce „Komunikaty Nawigacyjne / Navigation Updates”. Szczegóły dostępne są pod adresem: [Komunikacie Nawigacyjnym 15/2023](#).

Oznakowanie nawigacyjne zostało wystawione na **drodze wodnej Wisły w km 551– 632**, to znaczy od ujścia Narwi do rejonu Płocka. W związku z powyższym **droga wodna Wisły od ujścia Narwi do rejonu Płocka jest otwarta od dnia 11 maja 2023 r.** Głębokość tranzytowa na omawianym odcinku jest w dniu 11 maja 2023 r. równa 40 cm – przy stanie wody na wodowskaziu Wyszogród równym 370 cm. Aktualne stany wody dostępne są pod adresem: <https://hydro.imgw.pl/>. Szczegóły dostępne są pod adresem: [Komunikat Nawigacyjny 14/2023](#)

Oznakowanie nawigacyjne zostało wystawione na **drodze wodnej Wisły w km 520+300 – 551+000**, to znaczy od wejścia do Kanału Żerańskiego w Warszawie do ujścia Narwi. W związku z powyższym **droga wodna Wisły od wejścia do Kanału Żerańskiego w Warszawie do ujścia Narwi jest otwarta od dnia 11 maja 2023 r.** Głębokość tranzytowa na omawianym odcinku jest w dniu 11 maja 2023 r. równa 130 cm – przy stanie wody na wodowskaziu

Warszawa-Bulwary równym 143 cm. Aktualne stany wody dostępne są pod adresem: <https://hydro.imgw.pl/>. Szczegóły dostępne są pod adresem: [Komunikat Nawigacyjny 13/2023](#).

Oznakowanie nawigacyjne zostało wystawione na drodze wodnej Wisły w km 456+700 – 494+100 to znaczy od ujścia Pilicy do ujścia Jeziorki. W związku z powyższym **droga wodna Wisły od ujścia Pilicy do ujścia Jeziorki jest otwarta od dnia 9 maja 2023 r.** Głębokość tranzytowa na omawianym odcinku jest w dniu 9 maja 2023 r. równa 130 cm – przy stanie wody na wodowskazię Gusin równym 101 cm. Aktualne stany wody dostępne są pod adresem: <https://hydro.imgw.pl/>. Szczegóły dostępne są pod adresem: [Komunikat Nawigacyjny 12/2023](#)

Oznakowanie nawigacyjne zostało wystawione na drodze wodnej **Wisły w km 295+200 – 456+700**, to znaczy od ujścia Sanny do ujścia Pilicy. W związku z powyższym **droga wodna Wisły od ujścia Sanny do ujścia Pilicy jest otwarta od dnia 28 kwietnia 2023 r.** Głębokość tranzytowa na całym omawianym odcinku, tj. w **km 295+200–456+700 drogi wodnej Wisły**, jest w dniu 28 kwietnia 2023 r. równa 70 cm – przy stanie wody na wodowskazię Puławy-Azoty równym 246 cm. Głębokości szlaku żeglownego na poszczególnych odcinkach opublikowane są w Informacji Żeglujowej na stronie: <https://warszawa.wody.gov.pl/komunikaty-nawigacyjne>. Aktualne stany wody dostępne są pod adresem: <https://hydro.imgw.pl/>. Szczegóły dostępne są pod adresem: [Komunikat Nawigacyjny 10/2023](#).

Pływające oznakowanie nawigacyjne zostało wystawione na drodze wodnej **Bugu w km 0+000 – 42+200** to znaczy od ujścia Bugu do Narwi do ujścia Liwca. W związku z powyższym droga wodna Bugu od ujścia do Narwi do ujścia Liwca jest **otwarta od dnia 27 kwietnia 2023 r.** Głębokość tranzytowa na omawianym odcinku jest w dniu 27 kwietnia 2023 r. równa 100 cm – przy stanie wody na wodowskazię Wyszków równym 353 cm. Szczegóły dostępne są pod adresem: [Komunikat Nawigacyjny 09/2023](#).

Pływające oznakowanie nawigacyjne zostało wystawione na drodze wodnej **Narwi w km 21+600 – 42+000** to znaczy od Stopnia Wodnego Dębe do mostu drogowego w Wierzbicy. W związku z powyższym droga wodna Narwi na odcinku od Stopnia Wodnego Dębe do mostu drogowego w Wierzbicy jest **otwarta od dnia 27 kwietnia 2023 r.** Głębokość tranzytowa na omawianym odcinku jest w dniu 27 kwietnia 2023 r. równa 200 cm – przy rzędnej wody górnej na Stopniu Wodnym Dębe równej 79,02 m n.p.m. Szczegóły dostępne są pod adresem: [Komunikat Nawigacyjny 08/2023](#).

Pływające oznakowanie nawigacyjne zostało wystawione na drodze wodnej **Wisły w km 494+100 – 500+000** to znaczy od ujścia Jeziorki do mostu Południowego w Warszawie. W związku z powyższym droga wodna Wisły w Warszawie na odcinku od ujścia Jeziorki do mostu Południowego w Warszawie jest otwarta **od dnia 24 kwietnia 2023 r.** Głębokość tranzytowa na omawianym odcinku jest w dniu 24 kwietnia 2023 r. równa 130 cm – przy stanie wody 277 cm na wodowskazię Warszawa-Nadwilanówka. Szczegóły dostępne są pod adresem: [Komunikat Nawigacyjny 07/2023](#).

Pływające oznakowanie nawigacyjne zostało wystawione na drodze wodnej **Wisły w km 515+600 – 520+300** to znaczy od mostu Gdańskiego do wejścia do Kanału Żerańskiego. W związku z powyższym droga wodna Wisły w Warszawie na odcinku od mostu Gdańskiego do wejścia do Kanału Żerańskiego jest otwarta **od dnia 24 kwietnia 2023 r.** Głębokość tranzytowa na omawianym odcinku jest w dniu 24 kwietnia 2023 r. równa 210 cm – przy stanie wody 188 cm na wodowskazię Warszawa-Bulwary. Szczegóły dostępne są pod adresem: [Komunikat Nawigacyjny 06/2023](#).

W **km 500+000 drogi wodnej Wisły**, to znaczy w rejonie mostu im. Anny Jagiellonki w Warszawie (mostu Południowego) trwają roboty budowlane. W związku z powyższym, ze względu na ruch jednostek pływających Wykonawcy oraz trwające prace budowlane, osoby korzystające z drogi wodnej Wisły w omawianym rejonie proszone są o **zachowanie szczególnej ostrożności. Użytkownicy drogi wodnej Wisły zamierzający przepłynąć pod mostem proszeni są o wcześniejszy kontakt z Wykonawcą robót** pod numerem telefonu: 726 999 012. Informujemy ponadto, że niniejszym traci ważność Komunikat Nawigacyjny nr 3/2023 w sprawie zamknięcia drogi wodnej Wisły w rejonie mostu Południowego. Szczegóły dostępne są pod adresem: [Komunikat Nawigacyjny 05/2023](#).

Pływające oznakowanie nawigacyjne zostało wystawione na drodze wodnej **Wisły w km 500+000 – 510+600** to znaczy od mostu Łazienkowskiego do mostu Południowego. W związku z powyższym droga wodna Wisły w Warszawie na odcinku od mostu Łazienkowskiego do mostu Południowego jest otwarta **od dnia 19 kwietnia 2023 r.** Głębokość tranzytowa na omawianym odcinku jest w dniu 19 kwietnia 2023 r. równa 190 cm – przy stanie wody 301 cm na wodowskazie Warszawa-Nadwilanówka. Szczegóły dostępne są pod adresem: [Komunikat Nawigacyjny 04/2023.](#)

Oznakowanie nawigacyjne zostało wystawione na drodze wodnej **Wisły w km 632+000 – 680+000.** W związku z powyższym droga wodna na odcinku od rejonu Płocka do rejonu Włocławka jest **od dnia 10 stycznia 2023 r.** otwarta. Ze względu na trwający sezon zimowy oznakowanie zostało wystawione w formie ograniczonej do niezbędnej liczby, w związku z czym żeglugę na omawianym odcinku Wisły dopuszcza się wyłącznie pod warunkiem znajomości lokalnych warunków nawigacyjnych i z zachowaniem szczególnej ostrożności. Szczegóły w [komunikacie nawigacyjnym nr 02/2023.](#)

Pływające oznakowanie nawigacyjne zostało wystawione na drodze wodnej **Wisły w km 510+600 – 515+600,** to znaczy od mostu Łazienkowskiego do mostu Gdańskiego w Warszawie. W związku z powyższym droga wodna Wisły w Warszawie na odcinku od mostu Łazienkowskiego do Gdańskiego jest **od dnia 2 stycznia 2023 r.** otwarta. Szczegóły w [komunikacie nawigacyjnym nr 01/2023](#)

W rejonie km 513+500 drogi wodnej Wisły, tj. między Mostem Świętokrzyskim, a Ślasko-Dąbrowskim w Warszawie trwają roboty związane z budową mostu pieszo-rowerowego przez Wisłę. W związku z powyższym, ze względu na ruch jednostek pływających Wykonawcy oraz trwające prace budowlane osoby korzystające z drogi wodnej Wisły w omawianym rejonie proszone są o zachowanie szczególnej ostrożności. Szczegóły w [komunikacie nawigacyjnym nr 8/2022.](#)

W związku z wybudowaniem tymczasowego progu podpiętrżającego wodę dla Elektrowni Kozienice, szlak żeglowny w km 425+950 rzeki Wisły w okolicy miejscowości Świerże Górne pozostaje zamknięty. Informacje na temat możliwości pokonania progu przez jednostki pływające dostępne są na stronie internetowej Enea S.A. Szczegóły w [komunikacie nawigacyjnym nr 4/2022.](#)

Komunikaty nawigacyjne dostępne są pod adresem: [http://warszawa.wody.gov.pl/komunikaty-nawigacyjne.](http://warszawa.wody.gov.pl/komunikaty-nawigacyjne)

RZGW we Wrocławiu

Odrzańska Droga Wodna jest otwarta dla żeglugi, z wyjątkiem Kanału Miejskiego na Bocznym Szlaku Żeglownym we Wrocławiu.

Komunikaty nawigacyjne dostępne są pod adresem: <https://wroclaw.wody.gov.pl/komunikaty-nawigacyjne> i [https://wroclaw.wody.gov.pl/sytuacja-hydrologiczno-nawigacyjna.](https://wroclaw.wody.gov.pl/sytuacja-hydrologiczno-nawigacyjna)

11. Inne informacje.

1. W dniu 12.09.2023 Nadzór Wodny w Jaśle został poinformowany o awarii wodociągu DN 600 – stal w m. Jasło pod lewym obwałowaniem rzeki Jasiołki w km wału 0+270. Na miejsce natychmiast udał się Kierownik Nadzoru Wodnego w Jaśle. W trakcie przeprowadzonej wizji stwierdzono wypływ wody u podstawy wału lewego od strony od powietrznej. Z przekazanych informacji wynika, że Zakład Wodociągów i Kanalizacji poinformował o niezwłocznej naprawie awarii. ZZ w Jaśle zapobiegawczo wyda warunki techniczne doraźnego zabezpieczenia obwałowania. O sytuacji zostało powiadomione Powiatowe i Wojewódzkie Centrum Zarządzania Kryzysowego.
2. Na polecenie Zastępcy Dyrektora RZGW we Wrocławiu ustalono następujący odpływy ze zbiornika OTMUCHÓW:
 - dnia 23.08.2023 r. od godz. 20:00 zwiększyć odpływ z 12,0 m³/s do 25,0 m³/s;
 - dnia 23.08.2023 r. od godz. 21:00 zmniejszyć odpływ z 25,0 m³/s do 12,0 m³/s, do odwołania.Odływ ze zbiornika NYSA

- dnia 09.09.2023 r. od godz. 08:00 zwiększyć odpływ z 20,0 m³/s do 25,0 m³/s,
- dnia 16.09.2023 r. od godz. 08:00 zmniejszyć odpływ z 25,0 m³/s do 20,0 m³/s, do odwołania.

W przypadku wystąpienia niekorzystnych warunków hydrologiczno-meteorologicznych istnieje możliwość zmiany zadysponowanego odpływu ze zbiorników.

3. Na polecenie Dyrektora RZGW we Wrocławiu ustala się następujące odpływy ze zbiornika MIETKÓW:

- dnia 10.08.2023 r. od godz. 14:00 zwiększyć odpływ z 2,0 m³/s do 3,0 m³/s, do odwołania.

W przypadku wystąpienia niekorzystnych warunków hydrologiczno-meteorologicznych istnieje możliwość zmiany zadysponowanego odpływu ze zbiornika.

Komunikat o sytuacji hydrologicznej został opracowany na podstawie danych z regionalnych zarządów gospodarki wodnej (RZGW) oraz z państwowej służby hydrologiczno-meteorologicznej IMGW-PIB przez:

Centrum Operacyjne Ochrony Przeciwpowodziowej

Krajowy Zarząd Gospodarki Wodnej

Państwowe Gospodarstwo Wodne Wody Polskie