

Prawo i Woda

Jak zachować się nad wodą?

Jak odpowiedzialnie wędkować?

Jak bezpiecznie kąpać się w wodzie?



Wybieramy się nad wodę - rzekę jezioro czy morze. Chcemy się zrelaksować i wypocząć, uprawiać sporty wodne.

Co zrobić, aby wspomnienia były miłe i aby nie zdarzyło się, że otrzymamy upomnienie lub mandat ?

Przedstawiamy obowiązujące normy prawne i zakazy.

Każdy powinien wiedzieć, że oprócz rzeczy oczywistych są również te „mniej oczywiste”, możemy złamać prawo nawet zupełnie nieświadomie, ale nie zwolni nas to z odpowiedzialności administracyjnej lub nawet karnej.

Bardzo częstym wykroczeniem jest pozostawianie po sobie śmieci. W wodzie i na brzegach napotykamy porzucane butelki, puszki czy inne pozostałości po pikniku. Niewielkim wysiłkiem jest zabranie śmieci ze sobą.

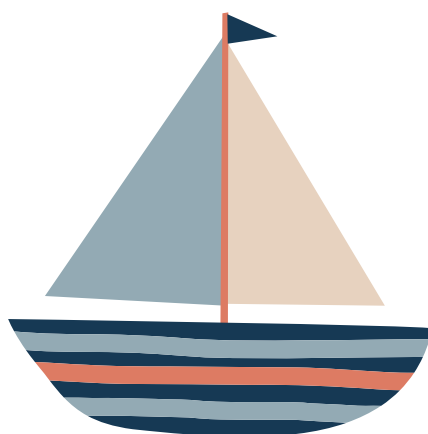
Pozostawianie śmieci jest wykroczeniem zagrożonym karą grzywny (art. 162 § 1) Kodeksu Wykroczeń, a gdyby ktoś chciał pozbyć śmieci zakopać, zatopić lub składować odpady w lesie naraża się nawet na karę aresztu (art. 162 § 2).

W czasie wycieczki nad wodę uszanujmy jej mieszkańców: ryby, płazy, ptaki. Nie hałasujmy, nie płoszmy zwierząt.

Głośnie zachowanie jest wykroczeniem z art. 165 Kodeksu Wykroczeń, za które możemy zostać ukarani grzywną.

Grzywna za wykroczenie grozi również za niszczenie grzybów lub grzybni, puszczenie luzem psa w lesie, wjazd samochodem do lasu, wybieranie jaj, piskląt, niszczenie legowisk, nor i mrowisk.

Jeszcze gorszym zachowaniem jest zabijanie lub łapanie dziko żyjących zwierząt. Takim zachowaniem narażamy się na odpowiedzialność karną z art. 35 ustawy o ochronie zwierząt



Cumowanie poza portem/marina



Nie istnieje przepis zabraniający postoju na dziko. Jeziora, rzeki są własnością państwową i ogólnodostępną. Zawsze można stać przy brzegu na kotwicy lub cumować na brzegu. **Cumowanie do drzew jest karane mandatem. Jeśli planujemy cumowanie do brzegu warto pamiętać o świdrze do cumowania.**

Zgodnie z prawem wodnym (Ustawa Prawo Wodne z dnia 20.07.2017, art. 232) właściciele nieruchomości przyległych do jeziora bądź rzeki (powierzchniowych wód publicznych) mają zakaz grodzenia działki w odległości mniejszej niż 1,5 m od linii brzegu, oraz zakazywania lub uniemożliwiania przechodzenia przez ten obszar. Nie oznacza to że można tam biwakować – wolno jedynie tamtędy przechodzić. Powyższy przepis nie dotyczy terenów specjalnych tj. rezerwat przyrody, teren wojskowy i inne specjalnego przeznaczenia, gdzie jest bezwzględny zakaz wychodzenia na brzeg. Za wychodzenie na brzeg poza linię 1,5 m od brzegu (korzystanie z prywatnej własności, pozostawienie śmieci, załatwienie potrzeb fizjologicznych itp.) właściciel lub dzierżawca może pobierać opłatę.

Miejsca, w których cumowanie na dziko jest zabronione:



- trzciny (miejsca lęgowe zwierząt)
- parki narodowe Tereny leśne (przede wszystkim cały obszar sąsiadujący z Puszczą Piską, a więc zachodni brzeg jeziora Śniardwy oraz jezioro Bełdany i inne tereny Lasów Państwowych) – biwakowanie tylko w miejscach wyznaczonych. (Ustawa o lasach – Dz.U. 2005 nr 45 poz. 435).
- rezerваты przyrody (do których należy np. większość wysp na jeziorach mazurskich oraz niektóre jeziora – np. Nidzkie, Dobskie) – zakaz cumowania i wychodzenia na brzeg
- strefy tzw. ciszy
- obszary Natura 2000



Wędkowanie



Każdy kto zamierza łowić ryby na wędkę, zgodnie z obowiązującymi w naszym kraju przepisami, powinien posiadać kartę wędkarską oraz zezwolenie na amatorski połów ryb wydane przez uprawnionego do rybactwa w obwodzie rybackim, na którym połów się odbywa.

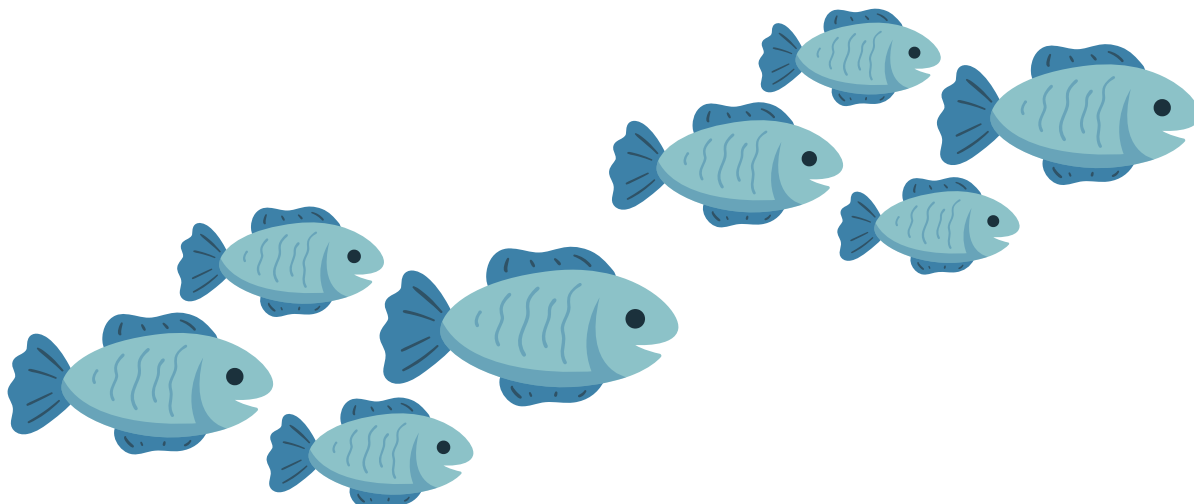
Uprawnionymi do rybactwa na wodach śródlądowych w Polsce są właściciele zbiorników, Skarb Państwa reprezentowany przez dyrektorów Regionalnych Zarządów Gospodarki Wodnej oraz władający obwodami rybackimi na podstawie umów zawartych ze Skarbem Państwa. Najczęściej uprawnionymi są m.in.: Polski Związek Wędkarski, gospodarstwa rybackie, jak również spółki oraz osoby fizyczne.

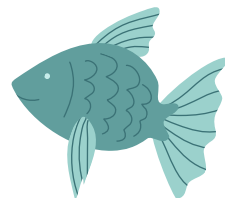
Z obowiązku posiadania karty wędkarskiej są zwolnione osoby do lat 14., z tym że mogą one łowić ryby wyłącznie pod opieką osoby pełnoletniej, która posiada taką kartę.

Podczas wędkowania należy bezwzględnie przestrzegać przepisów ustawy o rybactwie śródlądowym i wydanych na jej podstawie rozporządzeń. Wędkarzy łowiących ryby dodatkowo obowiązują postanowienia zawarte w Regulaminie amatorskiego połowu ryb, ustalonym przez uprawnionego do rybactwa.

Szczególną uwagę należy zwrócić na ustalone w regulaminie okresy i wymiary ochronne, jak również dobowe limity połowu ryb. Uprawniony powinien określić w zezwoleniu (lub regulaminie łowiska specjalnego) prawa i obowiązki wędkarza, które miałyby zastosowanie na udostępnionym do wędkowania akwenie.

Należy również pamiętać o tym, że sprzęt pływający służący do połowu ryb powinien być zarejestrowany, tzn. oznaczony na obu burtach numerem rejestracyjnym (rejestracji łodzi dokonuje właściwy miejscowo starosta).





Wędkowanie

Naruszenia przepisów regulujących amatorski połów ryb stanowią co do zasady wykroczenia zagrożone karą grzywny oraz przypadkiem sprzętu wędkarskiego, zaś cięższe przewinienia (np. połów raka szlachetnego lub błotnego bez zezwolenia, stosowanie narzędzi rybackich np. sieci) – przestępstwami zagrożonymi karą do 2 lat więzienia, bądź zakazem składania ofert do konkursu ofert na oddanie w użytkowanie obwodu rybackiego do 3 lat. (art. 27a – 27c ustawy o rybactwie śródlądowym).

W niektórych obwodach uprawniony do rybactwa dopuszcza również połów kuszą, na odrębnych zasadach. Wówczas zamiast karty wędkarskiej niezbędna oprócz zezwolenia uprawnionego do rybactwa jest karta łowiectwa podwodnego.





Kąpiel i Bezpieczeństwo

Kąpiel w miejscu zabronionym jest nie tylko wykroczeniem opisanym w przepisach prawnych, ale coraz częstszą przyczyną śmierci.

Zgodnie z artykułem 55 kodeksu wykroczeń ten, kto kąpie się w miejscu zabronionym, podlega karze do 250 zł grzywny albo karze nagany. Co ważne, karane jest także samo przebywanie w wodzie.

Wykroczenie to może zostać popełnione zarówno umyślnie, jak i nieumyślnie (np. gdy nie wiedzieliśmy, że kąpiel w danym miejscu jest zabroniona).

Głównym powodem uznania danego kąpieliska za zakazane są względy bezpieczeństwa.

Zgodnie z rozporządzeniem Rady Ministrów z 19.03.2012 roku, zakazami kąpieli powinny być objęte:

- **obszary wodne, na których kąpiel jest niebezpieczna, w szczególności położone przy śluzach, mostach, budowlach wodnych, portach;**
- **szlaki żeglowne;**
- **wody o silnym zanieczyszczeniu i wirach**





W tym samym rozporządzeniu zostało wskazane, że miejsca takie powinny być odpowiednio oznaczone (szczególnie przy dościach i dojazdach do miejsca zabronionego) przyczyny zakazu (np. znak „kąpiel zabroniona – szlak żeglowny” lub „kąpiel zabroniona – hodowla ryb”).

Natomiast miejsce niebezpieczne, które położone jest na obszarze wodnym, gdzie kąpiel jest dozwolona, oznacza się tablicą ostrzegawczą, określającą jednocześnie przyczynę niebezpieczeństwa (np. znak „niebezpieczna głębokość wody” lub „kamieniste dno”).

Za wyjątkiem miejsc zabronionych kąpiel poza przeznaczonymi do tego kąpieliskami jest dozwolona, ale bardziej niebezpieczna ze względu na brak ratowników oraz niebezpieczeństwa terenowe (gwałtowne zmiany głębokości, przeszkody znajdujące się w wodzie, prądy rzeczne).



Najczęstszymi przyczynami utonięć są:

1. Brak umiejętności pływania,
2. Brawura, przecenianie swoich sił i umiejętności pływackich,
3. Pływanie w stanie nietrzeźwym. Alkohol powoduje zaburzenia zmysłu, równowagi i orientacji,
4. Niedocenianie niebezpieczeństwa w wodzie,
5. Pływanie w miejscach zabronionych,
6. Skoki "na główkę" do wody w nieznanym miejscu,
7. Pływanie obok statków, barek i łodzi motorowych, w pobliżu śluz i zapór wodnych,
8. Siadanie na rufie kajaku lub na burcie łodzi,
9. Nieumiejętność postępowania w przypadku wywrócenia się kajaku lub łodzi,
10. Lekkomyślna zabawa polegająca na wrzucaniu innych do wody oraz zanurzaniu osób pływających,
11. Pływanie w miejscach zarośniętych wodorostami.